



شرکت سرمایه‌گذاری توسعه ملی  
(سهامی عام)

گزارش تفسیری مدیریت (برای دوره سه ماهه منتهی به ۱۳۹۸/۱۲/۲۹)



شرکت سرمایه‌گذاری توسعه ملی

(سهامی عام)

گزارش تفسیری مدیریت

برای دوره ۳ ماهه منتهی به ۱۳۹۸/۱۲/۲۹



## ۱- ماهیت کسب و کار

### ۱-۱- شرکت سرمایه‌گذاری توسعه ملی

این شرکت ابتدا با نام گروه صنایع ثروت آفرین و در تاریخ ۱۳۸۲/۶/۱۵ به صورت شرکت سهامی عام تأسیس گردیده و طی شماره ۲۰۸۶۶۹ در اداره ثبت شرکت‌ها و مالکیت صنعتی تهران به ثبت رسیده است. برابر مصوبات مجامع عمومی فوق العاده صاحبان سهام که در تاریخ‌های ۱۳۸۲/۸/۲۰ و ۱۳۸۳/۳/۲۷ تشکیل گردیده نام شرکت ابتدا به شرکت گسترش صنایع بهمن (سهامی عام) و سپس به شرکت سرمایه‌گذاری توسعه ملی (سهامی عام) تغییر یافته است.

موضوع فعالیت اصلی شرکت طبق ماده (۳) اساسنامه عبارتست از سرمایه‌گذاری در سهام، سهم‌الشرکه، واحدهای سرمایه‌گذاری صندوق‌ها یا سایر اوراق بهادار دارای حق رأی شرکت‌ها، مؤسسات یا صندوق‌های سرمایه‌گذاری با هدف کسب انتفاع به طوری که به تنهایی یا به همراه اشخاص وابسته خود، کنترل شرکت، مؤسسه یا صندوق سرمایه‌گذاری سرمایه‌پذیر را در اختیار نگرفته یا در آن نفوذ قابل ملاحظه نیابد و سرمایه‌گذاری در سایر اوراق بهادار که به طور معمول دارای حق رأی نیست و توانایی انتخاب مدیر یا کنترل ناشر را به مالک اوراق بهادار نمی‌دهد. نظر به فلسفه وجودی شرکت سرمایه‌گذاری توسعه ملی، عمده فعالیت شرکت در بخش خرید و فروش دارایی‌های مالی متمرکز است. بهینه‌سازی سرمایه‌گذاری‌های شرکت به صورت یک فرایند مستمر، همیشه در دستور کار قرار دارد و راهبرد سرمایه‌گذاری عمدتاً مبتنی بر تجزیه و تحلیل بنیادی و تجزیه و تحلیل تکنیکال استوار است.

### ۱-۲- سرمایه و تغییرات آن

سرمایه شرکت در بدو تأسیس معادل ۱۰ میلیون ریال بوده که طی ۲ مرحله سرمایه شرکت به مبلغ ۴،۵۰۰ میلیارد ریال رسیده است. مراحل افزایش سرمایه در جدول ذیل ارائه شده است:

تاریخ برگزاری مجمع فوق العاده	سرمایه قبلی (میلیون ریال)	سرمایه جدید (میلیون ریال)	مبلغ افزایش سرمایه (م.ر)	درصد افزایش سرمایه	محل افزایش سرمایه
۱۳۸۳/۰۵/۱۴	۱۰	۳،۰۰۰،۰۰۰	۲،۹۹۹،۹۹۰	۲۹،۹۹۹،۹۹۰٪	مطالبات و آورده نقدی سهامداران
۱۳۹۳/۱۲/۱۲	۳،۰۰۰،۰۰۰	۴،۵۰۰،۰۰۰	۱،۵۰۰،۰۰۰	۵۰٪	مطالبات و آورده نقدی سهامداران



۳-۱- ترکیب سهامداران شرکت

۱۳۹۸/۱۲/۲۹		۱۳۹۸/۰۹/۳۰		۱۳۹۷/۰۹/۳۰		نام سهامدار
درصد	تعداد سهام	درصد	تعداد سهام	درصد	تعداد سهام	
۶۲,۷	۲,۸۲۴,۰۵۷,۳۱۳	۶۳,۳	۲,۸۴۷,۷۵۷,۳۱۳	۶۵,۵	۲,۹۴۶,۰۰۳,۳۱۳	شرکت سرمایه‌گذاری گروه توسعه ملی
۲۶,۷	۱,۲۰۰,۱۲۴,۹۸۰	۲۶,۷	۱,۲۰۰,۱۲۴,۹۸۰	۲۶,۷	۱,۲۰۰,۱۲۴,۹۸۰	بانک ملی ایران
۱۰,۶	۴۷۵,۸۱۷,۷۰۷	۱۰	۴۵۲,۱۱۷,۷۰۷	۷,۹	۳۵۳,۸۷۱,۷۰۷	سهامداران (کمتر از یک درصد)
۱۰۰	۴,۵۰۰,۰۰۰,۰۰۰	۱۰۰	۴,۵۰۰,۰۰۰,۰۰۰	۱۰۰	۴,۵۰۰,۰۰۰,۰۰۰	جمع

۴-۱- اطلاعات مدیران شرکت

سمت	نماینده حقیقی	اعضای حقوقی هیأت مدیره
عضو هیأت مدیره (موظف) و مدیرعامل	علی مهدوی پارسا	شرکت خدمات مدیریت سرمایه مدار (سهامی عام)
رئیس هیأت مدیره (غیرموظف)	علی ابراهیم نژاد	بانک ملی ایران
عضو هیأت مدیره (غیرموظف)	محمد علیزاده اصل	شرکت سرمایه‌گذاری گروه توسعه ملی (سهامی عام)
عضو هیأت مدیره (غیرموظف)	علی حسین زاده گوهری	شرکت مدیریت توسعه نگاه پویا (سهامی خاص)
نایب رئیس هیأت مدیره (نظارت بر منابع انسانی)	حسین قاسمی	شرکت سرمایه‌گذاری و توسعه صنایع سیمان (سهامی عام)



## ۵-۱- بازارهای اصلی و جایگاه شرکت

با توجه به اساسنامه و ماهیت شرکت، این شرکت در محیط قانونی و اجرایی بازار سرمایه ایران فعالیت می‌نماید. خرید دارایی اعم از سهام و سایر اوراق بهادار از بین شرکت‌های پذیرفته شده در بورس و فرابورس از میان ۵۰ صنعت و صدها بنگاه تجاری، محیط عملیاتی شرکت را تشکیل می‌دهد. محیط بیرونی شرکت متأثر از قوانین موضوعه کشور، اسناد بالادستی و متغیرهای اقتصادی داخلی و بین‌المللی است. شرکت همچنین از متغیرهای سیاسی که به نحوی بر گزاره‌های اقتصادی تأثیر می‌گذارند، متأثر می‌گردد.

### ۵-۱-۱- بازار سرمایه ایران

بازار اصلی فعالیت شرکت در صنعت سرمایه‌گذاری و در بازار سرمایه ایران است که شامل دو بازار بورس اوراق بهادار تهران و فرابورس ایران می‌باشد. بورس اوراق بهادار به معنی یک بازار متشکل و رسمی سرمایه است که در آن خرید و فروش سهام شرکت‌ها یا اوراق قرضه دولتی یا مؤسسات معتبر خصوصی، تحت ضوابط و قوانین و مقررات خاصی انجام می‌شود. مشخصه مهم بورس اوراق بهادار، حمایت قانون از صاحبان پس‌اندازها و سرمایه‌های راکد و الزامات قانونی برای متقاضیان سرمایه است. بورس اوراق بهادار به عنوان یک بازار منسجم و سازمان یافته، مهمترین متولی جذب و سامان دادن صحیح منابع مالی سرگردان است و با جمع‌آوری نقدینگی جامعه و فروش سهام شرکت‌ها، ضمن به حرکت درآوردن چرخ‌های اقتصاد از طریق تأمین سرمایه‌های مورد نیاز پروژه‌ها، کاهش دخالت دولت در اقتصاد و نیز افزایش درآمدهای مالیاتی، منافع اقتصادی چشمگیری به ارمغان می‌آورد و در کنار آن، اثرات تورمی ناشی از وجود نقدینگی در جامعه را نیز از بین می‌برد. در واقع، بازار سرمایه با جمع‌آوری سرمایه‌های پراکنده و انباشت آن به منظور تجهیز منابع مالی شرکت‌ها، علاوه بر کنترل حجم نقدینگی و تورم از طریق انتشار سهام و اوراق قرضه (مشارکت)، منجر به افزایش درجه نقدشوندگی ثروت افراد حقیقی و حقوقی خواهد شد.

### ۵-۱-۲- صنعت سرمایه‌گذاری

شرکت‌های سرمایه‌گذاری به منظور حداکثر نمودن ثروت سهامداران خود پس از تجزیه و تحلیل عملکرد و سودآوری سایر شرکت‌های بورسی یا غیربورسی، اقدام به خرید و فروش سهام آن شرکت‌ها می‌نمایند. در حال حاضر چندین شرکت در بازار بورس و فرابورس ایران در صنعت سرمایه‌گذاری فعال می‌باشند که عمده معاملات آن‌ها مربوط به سهام شرکت‌های پذیرفته شده در بازار سرمایه ایران است. شرکت سرمایه‌گذاری توسعه ملی به عنوان یکی از فعال‌ترین شرکت‌های صنعت سرمایه‌گذاری، عمده درآمد خود را به صورت عملیاتی از محل سود حاصل از سرمایه‌گذاری‌ها (سودهای تقسیمی شرکت‌های سرمایه‌پذیر) و سود حاصل از فروش سرمایه‌گذاری‌ها کسب می‌نماید.



براساس اطلاعات منتشر شده در گزارشات ماهانه شرکتهای سرمایه‌گذاری در تارنمای کدال، این شرکت در سال مالی منتهی به ۱۳۹۶/۰۹/۳۰ توانسته عنوان دومین شرکت برتر در خصوص گردش معاملات و برترین شرکت در زمینه سود حاصل از فروش سرمایه‌گذاری‌ها را کسب نماید. همچنین در سال مالی منتهی به ۱۳۹۷/۰۹/۳۰ سومین شرکت برتر در خصوص گردش معاملات و برترین شرکت در زمینه سود حاصل از فروش سرمایه‌گذاری‌ها بوده است و در سال مالی منتهی به ۱۳۹۸/۰۹/۳۰ سومین شرکت برتر در خصوص گردش معاملات و سود حاصل از فروش سرمایه‌گذاری‌ها بوده است.

#### ۶-۱- قوانین و مقررات مؤثر بر شرکت

با عنایت به ماهیت کسب و کار و با توجه به وضعیت سهامداری شرکت، برخی از قوانین و مقررات تأثیرات مهمی در عملکرد شرکت دارند:

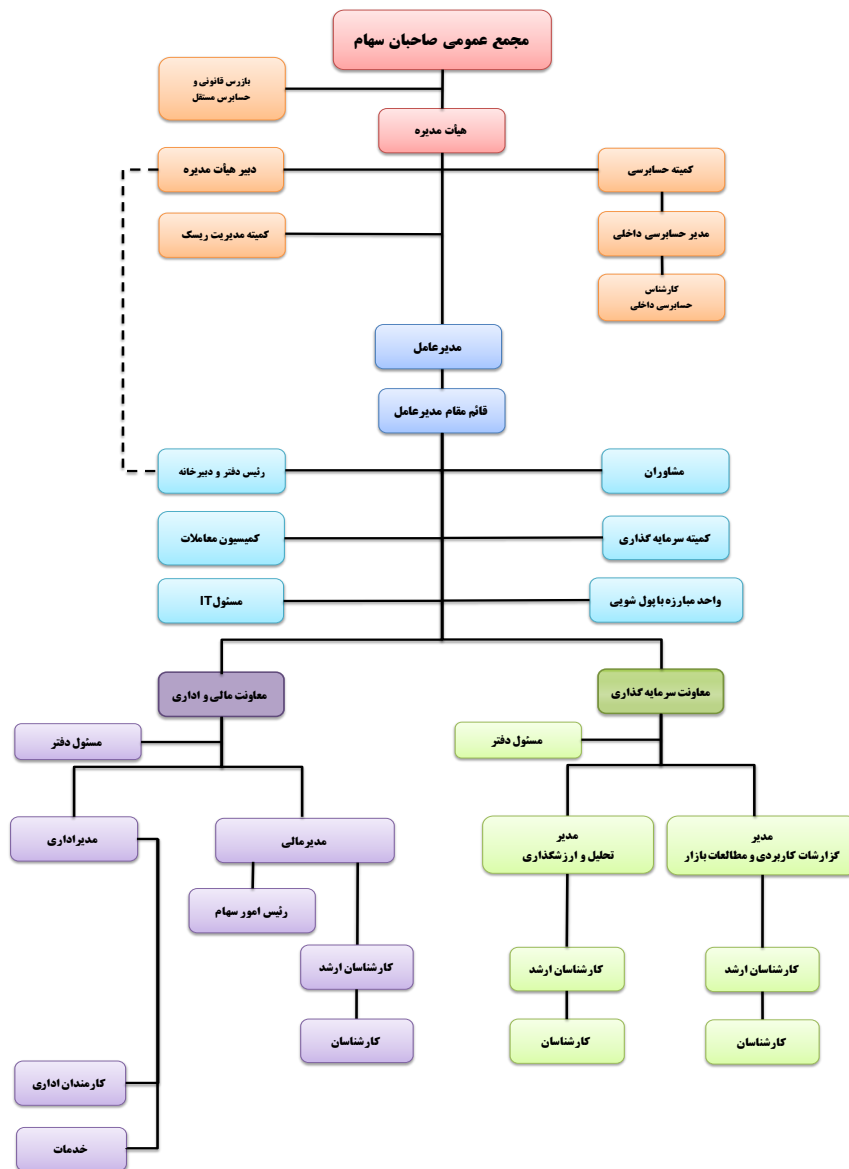
- قانون احکام دائمی برنامه‌های توسعه کشور؛
- قانون تجارت و لایحه اصلاحی قسمتی از آن؛
- قانون بازار اوراق بهادار جمهوری اسلامی ایران و آیین‌نامه اجرایی آن؛
- قانون مبارزه با پولشویی و آیین‌نامه اجرایی آن؛
- قانون توسعه ابزارها و نهادهای مالی جدید و آیین‌نامه‌های اجرایی آن؛
- دستورالعمل شناسایی و ثبت نهادهای مالی فعال در بازار اوراق بهادار نزد سازمان؛
- دستورالعمل تأیید صلاحیت حرفه‌ای مدیران نهادهای مالی؛
- دستورالعمل‌ها و آیین‌نامه‌های ابلاغی از سوی سهامدار عمده؛
- مصوبات مجامع عمومی شرکت؛
- سایر قوانین و مقررات مؤثر بر عملکردهای مالی و غیر مالی شرکت.



## ۷-۱- ساختار شرکت و نحوه ارزش آفرینی

شرکت سرمایه‌گذاری توسعه ملی با سرمایه‌گذاری در بورس اوراق بهادار تهران و فرابورس ایران، عمده سودآوری خود را از محل سود تقسیمی شرکت‌های سرمایه‌پذیر و همچنین از محل سود ناشی از گردش سبد سهام تحت تملک خود تأمین می‌نماید. تمامی فعالیت‌های شرکت و ارتباط بین پرسنل در راستای دستیابی به موارد فوق و بر اساس نمودار سازمانی مصوب، صورت می‌پذیرد.

نمودار سازمانی شرکت سرمایه‌گذاری توسعه ملی (سهامی عام)





## ۸-۱- عوامل اثرگذار بر صنعت و محیط بیرونی شرکت

عوامل مهم اثرگذار بر صنعت و محیط بیرونی شرکت شامل فرصت‌ها و تهدیدهای آتی می‌باشد:

### ۱-۸-۱- فرصت‌ها

شناسایی و بررسی دقیق محیط خارجی می‌تواند فرصت‌های جدیدی را برای مدیران سازمان نمایان سازد و همین فرصت‌ها می‌توانند آغازگر مسیر جدیدی برای توسعه و رشد مجموعه باشند.

- ❖ رابطه سهامداری شرکت با سهامدار عمده (شرکت سرمایه‌گذاری گروه توسعه ملی) و وجود تعامل سازنده فی‌مابین
- ❖ تقویت و توسعه بازارهای مالی با تأکید بر نقش این بازارها در اقتصاد ملی
- ❖ امکان سرمایه‌گذاری در فرصت‌های جدید (IPO ها)
- ❖ وجود منابع مالی برای سرمایه‌گذاری در شرایط زمانی خاص (اخذ اعتبار از کارگزاری‌ها)
- ❖ اهتمام و اهمیت ایجاد شده توسط دولت در خصوص حمایت از بازار سرمایه به عنوان اهرم عملیاتی کنترل نقدینگی و بخشی از سرمایه‌ها و پس‌اندازهای سرگردان در کشور
- ❖ افزایش صادرات غیرنفتی کشور

### ۲-۸-۱- تهدیدها

یک تهدید، موفقیت نامطلوبی در محیط بیرونی سازمان است که بر محیط داخلی شرکت اثر منفی می‌گذارد.

- ❖ عدم امکان دریافت بخش قابل توجهی از سود حاصل از سرمایه‌گذاری‌ها با توجه به افزایش سرمایه شرکت‌های سرمایه‌پذیر از این محل
- ❖ تقسیم سود حداکثری در مجمع عمومی عادی سالیانه شرکت بر اساس تصمیمات سهامداران
- ❖ عدم افزایش سرمایه شرکت و اجبار به فروش بخشی از سرمایه‌گذاری‌ها جهت تأمین منابع مالی مورد نیاز به منظور تسویه سود سهام پرداختنی و مشارکت در افزایش سرمایه شرکت‌های سرمایه‌پذیر
- ❖ وابستگی زیاد سبد دارایی‌ها به نرخ‌های جهانی و ریسک ناشی از نوسانات بازارهای جهانی
- ❖ انتقال نامتناسب بخشی از سرمایه‌های سرگردان به بازارهای رقیب بازارهای مالی
- ❖ اثرات منفی تصمیمات ناگهانی و تغییر سیاست‌های دولت بر بازار سرمایه
- ❖ اثرات منفی ناشی از نوسانات متغیرهای کلان اقتصاد
- ❖ اثرات منفی جنگ تجاری چین و آمریکا بر اقتصاد جهانی و قیمت محصولات پتروشیمی و فلزات اساسی
- ❖ احتمال جذب کارشناسان خبره و متخصص مجموعه توسط سایر شرکت‌های سرمایه‌گذاری
- ❖ تحریم‌های دولت آمریکا علیه جمهوری اسلامی ایران و خروج از برجام توسط دولت آمریکا
- ❖ شیوع ویروس کرونا و اثرات منفی آن در اقتصاد



## ۲- اهداف مدیریت و راهبردهای مدیریت برای دستیابی به آن اهداف

### ۱-۲- مأموریت و اهداف شرکت

شرکت سرمایه‌گذاری توسعه ملی با شعار "توکل بر خدا"، "کار تیمی"، "مسئولیت پذیری"، "انجام درست کار درست" به پشتوانه سهامداران توسعه‌گرای خود و بهره‌مندی از سیاست‌ها و استراتژی‌های شفاف و بلند مدت و استفاده از ثروت انسانی خلاق و بلند نظر، یکی از مجرب‌ترین پلتفرم‌های هوشمندی بازار را مدیریت و مالکیت خواهد نمود. این شرکت، با مهارت بالای خود نسبت به انتخاب برترین گزینه‌ها برای سرمایه‌گذاری اقدام نموده، بهینه‌ترین ترکیب سودآوری را مشخص کرده و هوشمندانه‌ترین نقطه برای خروج از سرمایه‌گذاری‌های بالغ را انتخاب می‌نماید. شرکت سرمایه‌گذاری توسعه ملی با رعایت کلیه اصول حرفه‌ای و اخلاقی و با تکیه و تمرکز بر حسن شهرت خود و سهامدار عمده‌اش در بازار سرمایه، تمام توانش را در حداکثرسازی منافع سهامدارانش به کار خواهد گرفت.

شرکت سرمایه‌گذاری توسعه ملی بر پایه تلاش، پشتکار، مسئولیت‌پذیری و تعهد سازمانی شکل گرفته است. رسالت ایجابی این شرکت مبتنی بر تحصیل سود عملیاتی اعم از سود حاصل از سرمایه‌گذاری‌ها و سود حاصل از فروش سرمایه‌گذاری‌ها در بازار سرمایه ایران با استفاده از منابع تأمین شده توسط سهامداران و به منظور انتفاع هر چه بیشتر آنها می‌باشد.

برخورداری شرکت از سبد سرمایه‌گذاری‌های نسبتاً منعطف از منظر توانایی جابجایی سهام شرکت‌های سرمایه‌پذیر و همچنین انتخاب عرصه سرمایه‌گذاری و زمان مناسب برای آن توسط مدیران با تجربه سازمان بر پایه گزارشات تهیه شده توسط تیم کارشناسی جوان با تحصیلات عالی در خصوص فضای کسب و کار خارجی و داخلی و همچنین گزارشات ارزشگذاری منجر به افزایش توان رقابتی شرکت در صنعت گردیده است.

### ۲-۲- اهداف کوتاه مدت شرکت

شرکت سرمایه‌گذاری توسعه ملی در راستای کسب سودآوری و موضوع فعالیت خود، اهداف ذیل را به صورت اهداف کوتاه مدت و مستمر برای تمامی سنوات گذشته و آتی سر لوحه کارهای خود قرار داده است:

- افزایش نسبت ROA
- افزایش نسبت ROE
- بهبود کیفیت سود عملیاتی
- افزایش بهره‌وری در مجموعه





### ۳-۲- اهداف بلند مدت شرکت

همچنین این شرکت اهداف بلند مدت ذیل را به عنوان استراتژی‌های اصلی خود در نظر گرفته است:

➤ استراتژی شناخت حداکثری محیط کسب و کار

➤ استراتژی ارتقای سرمایه انسانی

➤ استراتژی ثبات سودآوری

➤ استراتژی بهینه سازی سبد دارایی‌ها

➤ ورود به بازار معاملات مشتقه



۴-۲- راهبردها و برنامه‌های عملیاتی شرکت

ردیف	استراتژیهای شرکت	ردیف	برنامه های عملیاتی (محورهای اصلی)
۱	استراتژی شناخت حداکثری محیط کسب و کار	۱	تجزیه و تحلیل همزمان بازارهای موازی و رصد بازارهای بین المللی جهت حداکثر نمودن ثروت سهامداران و ذینفعان و کسب بیشترین بازده
		۲	بررسی، شناسایی و سرمایه گذاری در سهام رشدی
		۳	هم‌افزایی با شرکت‌های تابعه شرکت سرمایه‌گذاری گروه توسعه ملی
		۴	تدوین برنامه کسب و کار و سرمایه گذاری جهت مدیریت و برنامه‌ریزی مناسب فعالیت‌های شرکت در سال‌های آتی
۲	استراتژی بهینه سازی سبد داراییها	۱	بهره‌گیری از شهرت و اعتبار مجموعه بانک ملی ایران به منظور تقویت ارتباطات با گروه‌های مختلف ذینفع در راستای ارزش آفرینی بیشتر
		۲	برگزاری جلسات هیأت مدیره و کمیته‌های تخصصی به منظور شناخت بهتر نقاط قوت و ضعف، فرصتها و تهدیدها
		۳	انجام تغییرات مقتضی در ترکیب صنایع موجود در راستای دستیابی به ترکیب بهینه سبد سرمایه گذاری (گردش سبد)
		۴	پیش بینی وضعیت آتی و استفاده از نوسانات احتمالی بازارهای مالی و کالایی بین المللی، در راستای اصلاح پرتفوی و شناسایی سود
		۱	شناسایی سود حاصل از فروش سرمایه‌گذاری‌ها (Capital Gain)
		۲	سود حاصل از سرمایه‌گذاری‌ها (Dividend)
		۳	انجام افزایش سرمایه به منظور جلوگیری از کوچک شدن سبد داراییها و استفاده از فرصتهای پیش رو
		۴	خروج از شرکتهای سرمایه پذیری که مشکل نقدینگی دارند (به منظور افزایش کیفیت سود عملیاتی)
		۱	توانمندسازی هر چه بیشتر افراد شاغل در بخش‌های مختلف شرکت به منظور دستیابی به شایستگی های متمایز
		۲	برگزاری کلاسهای متنوع و آموزش تخصصی به منظور ارتقای سطح علمی و کیفی پرسنل شرکت
۴	استراتژی ارتقای سرمایه انسانی	۳	برنامه بازدیدها و تورهای علمی
		۴	جذب نیروی ماهر و متخصص
		۱	واحد سرمایه‌گذاری
		۲	واحد مالی و اداری

به دلیل سیاست بانک ملی ایران در راستای خروج از بنگاه‌داری و کوچک‌سازی واحدهای تحت پوشش، اجرای افزایش سرمایه ناشی از آورده نقدی و مطالبات حال شده سهامداران در سنوات اخیر میسر نشده است.



## ۵-۲- پیش‌بینی چالش‌ها و ریسک‌های پیش‌رو برای دستیابی به اهداف مدیریت

حدود ۳۵ درصد درآمدهای عملیاتی این شرکت مربوط به سودهای تقسیمی شرکت‌های سرمایه‌پذیر می‌باشد و در صورت کاهش سودآوری یا تغییر سیاست تقسیم سود آن شرکت‌ها، این بخش از درآمدهای شرکت با ریسک‌های فراوانی مواجه خواهد بود. از سوی دیگر عملیات فعالیت اصلی شرکتها می‌تواند دستخوش تغییراتی منتج شده از تغییر فضای کسب و کار جهانی گردد که این مهم بر قیمت سهام آنها تاثیرگذار است که به تبع آن با تغییر ارزش بازاری شرکت‌ها، شناسایی سود حاصل از فروش سرمایه‌گذاری‌ها می‌تواند با دشواری همراه گردد.

## ۶-۲- سیاست‌های شرکت در ارتباط با راهبری شرکتی

نظام راهبری شرکت سرمایه‌گذاری توسعه ملی به عنوان یک شرکت سهامی عام، وابسته به سهامداران حقیقی و حقوقی خود می‌باشد. این شرکت دارای بیش از ۴۶ سهامدار حقوقی و حدود ۱۳,۱۲۶ سهامدار حقیقی بوده که در مجامع عمومی مختلف، تصمیمات کلان شرکت منجمله تصویب صورت‌های مالی، انتخاب حسابرس و بازرس مستقل و انتخاب اعضای هیأت مدیره توسط آن‌ها اتخاذ می‌گردد. اعضای حقوقی هیأت مدیره، نمایندگان حقیقی خود را تعیین می‌نمایند که بر اساس تصمیمات آن‌ها، نمودار سازمانی، آیین‌نامه‌های داخلی و کمیته‌های مختلف تصویب می‌گردد. کمیته‌های حسابرسی و مدیریت ریسک به اعضای هیأت مدیره و کمیته سرمایه‌گذاری به مدیرعامل مشاوره می‌دهند و این مهم با عنایت به جلسات مستمر دوره‌ای حاصل می‌گردد.

صورت‌های مالی شرکت به طور مداوم در واحد معاونت مالی و اداری تهیه و به روز رسانی شده و توسط کمیته‌های مربوطه مورد بررسی قرار می‌گیرد و در دوره‌های ۶ ماهه و ۱۲ ماهه مورد بررسی حسابرس مستقل مورد تأیید سازمان بورس قرار می‌گیرد. تمامی گزارشات در صورت لزوم از طریق تارنمای کدال به اطلاع عموم می‌رسد.

واحد معاونت سرمایه‌گذاری نیز گزارشات تحلیلی مختلف، راهکارهای لازم در خصوص نحوه و میزان سرمایه‌گذاری‌ها را در اختیار مدیرعامل و کمیته‌های مختلف شرکت قرار می‌دهد تا تصمیمات مقتضی توسط مدیرعامل شرکت اتخاذ گردد.



## ۲-۷- اطلاعاتی در خصوص مسئولیت‌های اجتماعی

شرکت سرمایه‌گذاری توسعه ملی در راستای مسئولیت‌های اجتماعی خود همواره هزینه‌هایی را متقبل می‌شود. همچنین سرمایه‌گذاری در شرکت گروه توسعه هنر ایران به منظور اعتلای بیشتر بخش هنر و فرهنگ کشور، نمونه دیگری از اقدامات صورت گرفته در زمینه مسئولیت‌های اجتماعی شرکت می‌باشد.

## ۲-۸- امتیاز شفافیت اطلاعاتی شرکت

شرکت سرمایه‌گذاری توسعه ملی تمامی اطلاعات مالی شرکت و همچنین اطلاعات غیرمالی مؤثر بر عملکرد مالی را از طریق تارنمای کدال به اطلاع سهامداران بالفعل و بالقوه خود می‌رساند. در همین راستا براساس ارزیابی سازمان بورس و اوراق بهادار طی سنوات ۱۳۹۴-۱۳۹۶ همواره به لحاظ کیفیت افشاء اطلاعات با کسب امتیاز کامل، رتبه یک را کسب نموده است. از اهداف و برنامه‌ریزی‌های مدیریت و پرسنل شرکت، حفظ و تداوم این جایگاه می‌باشد.

۱۳۹۶/۰۹/۳۰		۱۳۹۵/۰۹/۳۰		۱۳۹۴/۰۹/۳۰		شرح
رتبه	امتیاز	رتبه	امتیاز	رتبه	امتیاز	
۱	۱۰۰	۱	۱۰۰	۱	۱۰۰	در صنعت سرمایه‌گذاری

## ۲-۹- اهداف شرکت در نحوه و ترکیب سرمایه‌گذاری‌ها

بر اساس موضوع فعالیت مندرج در اساسنامه شرکت سرمایه‌گذاری توسعه ملی، سرمایه‌گذاری در سهام سایر شرکت‌های سرمایه‌پذیر می‌بایست به صورت کوتاه مدت باشد؛ طبق ماده ۳ بند الف اساسنامه شرکت، سرمایه‌گذاری در سهام سایر شرکت‌های سرمایه‌پذیر با هدف کسب انتفاع بوده به طوری که کنترل آن را در اختیار نگرفته یا در آن نفوذ قابل ملاحظه نیابد و سرمایه‌گذاری در سایر اوراق بهادار که به طور معمول دارای حق رای نیست و توانایی انتخاب مدیر یا کنترل شرکت را به مالک اوراق بهادار نمی‌دهد و همچنین به موجب ماده ۲ پیوست ۴ دستورالعمل الزامات افشای اطلاعات و تصویب معاملات با اشخاص وابسته ناشران بورسی و فرابورسی، شرکت‌های سرمایه‌گذاری نباید بیش از ۱۰ درصد سهام شرکت سرمایه‌پذیر را در اختیار داشته باشند؛ لذا ورود به سرمایه‌گذاری‌های غیربورسی یا سرمایه‌گذاری‌های نوین و خطر پذیر، با عنایت به لزوم اخذ سیاست بلند مدت و کنترل مدیریتی شرکت سرمایه‌پذیر، بر خلاف اساسنامه و موضوع فعالیت این شرکت و همچنین دستورالعمل فوق‌الذکر سازمان بورس خواهد بود.



بنابراین شرکت سرمایه‌گذاری توسعه ملی عمده تمرکز و فعالیت خود را به سمت و سوی تحلیل بازار و سرمایه‌گذاری کوتاه مدت در شرکتهای موجود در بازارهای بورس و فرابورس معطوف نموده و طی سال های مالی ۱۳۹۷، ۱۳۹۸ و ۳ ماهه اول سال مالی ۱۳۹۹ در همین راستا حرکت نموده است.

(مبالغ به میلیون ریال)

۱۳۹۸/۱۲/۲۹		۱۳۹۸/۰۹/۳۰		۱۳۹۷/۰۹/۳۰		شرح
درصد	مبلغ	درصد	مبلغ	درصد	مبلغ	
%۸۳	۸,۸۹۴,۱۳۳	%۸۲	۶,۸۳۲,۱۷۷	%۸۹	۵,۸۶۳,۶۳۹	سرمایه گذاری در سهام بورسی و فرابورسی
-	۱۹,۲۴۵	-	۱۹,۲۴۵	%۱	۶۹,۲۴۵	سرمایه گذاری در سهام شرکتهای غیر بورسی
-	۱۴,۵۹۱	%۲	۱۸۶,۳۲۷	%۹	۵۶۹,۳۰۶	سایر اوراق بهادار
%۱۷	۱,۸۲۵,۵۸۷	%۱۶	۱,۳۳۴,۵۳۹	%۱	۱۰۴,۲۸۳	سرمایه گذاری در صندوق های سرمایه‌گذاری
%۱۰۰	۱۰,۷۵۳,۵۵۶	%۱۰۰	۸,۳۷۲,۲۸۸	%۱۰۰	۶,۶۰۶,۴۷۳	جمع



۱-۹-۲- سرمایه‌گذاری در واحدهای صندوق‌های سرمایه‌گذاری بورسی و سایر اوراق بهادار بورسی

(مبالغ به میلیون ریال)

۱۳۹۸/۱۲/۲۹		۱۳۹۸/۰۹/۳۰		۱۳۹۷/۰۹/۳۰		شرح
بهای تمام شده	تعداد	بهای تمام شده	تعداد	بهای تمام شده	تعداد	
-	-	۱۸۴,۲۳۷	۲۵۸,۸۶۴	۵۶۹,۳۰۶	۶۹۹,۷۷۲	اوراق اسناد خزانه اسلامی
۴۸۶,۴۶۶	-	۱۸۵,۶۴۱	-	۱۰,۷۰۳	-	صندوق‌های سرمایه‌گذاری
۱۴,۵۹۱	-	۲,۰۹۰	-	-	-	سایر
۵۰۱,۰۵۷	-	۳۷۱,۹۶۸	-	۵۸۰,۰۰۹	-	جمع

۲-۹-۲- وضعیت پرتفوی سهام شرکت‌های خارج از بورس

(مبالغ به میلیون ریال)

۱۳۹۸/۱۲/۲۹		۱۳۹۸/۰۹/۳۰		۱۳۹۷/۰۹/۳۰		شرح
بهای تمام شده	تعداد سهام	بهای تمام شده	تعداد سهام	بهای تمام شده	تعداد سهام	
۱,۳۳۹,۱۲۱	-	۱,۱۴۸,۸۹۸	-	۹۳,۵۸۰	-	صندوق‌های سرمایه‌گذاری غیربورسی
۱۹,۰۰۰	-	۱۹,۰۰۰	۱۹,۰۰۰,۰۰۰	۱۹,۰۰۰	۱۹,۰۰۰,۰۰۰	شرکت توسعه بین‌الملل تجارت ملی
-	-	-	-	۵۰,۰۰۰	۸۵۰,۰۰۰	گروه توسعه هنرایران
۲۴۵	-	۲۴۵	-	۲۴۵	-	سایر شرکت‌های غیربورسی
۱,۳۵۸,۳۶۶	-	۱,۱۶۸,۱۴۳	-	۱۶۲,۸۲۵	-	جمع

۱۰-۲- برنامه شرکت جهت حفظ ترکیب دارایی‌ها در راستای رعایت دستورالعمل‌های سازمان بورس و اوراق بهادار

بند ۱ ماده ۲ دستورالعمل پذیرش اوراق بهادار در بورس اوراق بهادار تهران و بند ۱ ماده ۷ دستورالعمل شناسایی و ثبت نهادهای

مالی فعال در بازار اوراق بهادار نزد سازمان در خصوص شرکت‌های سرمایه‌گذاری:



در هنگام پذیرش و تا زمانی که نام شرکت در فهرست نرخ‌های بورس درج است، همواره باید حداقل ۸۰ درصد از منابع مالی بلندمدت شرکت (مجموع بدهی‌های بلند مدت و حقوق صاحبان سهام) به سرمایه‌گذاری در سهام شرکت‌های پذیرفته شده در بورس، اوراق مشارکت و سپرده‌های بانکی تخصیص یابد.

(مبالغ به میلیون ریال)

شرح	۱۳۹۷/۰۹/۳۰	۱۳۹۸/۰۹/۳۰	۱۳۹۸/۱۲/۲۹
سهام شرکت‌های پذیرفته شده در بورس و فرابورس	۵,۸۶۳,۶۳۹	۶,۸۳۲,۱۷۷	۸,۸۹۴,۱۳۳
گواهی اوراق مشارکت	۵۶۹,۳۰۴	۱۸۴,۲۳۷	-
جمع سرمایه‌گذاری‌های موضوع این دستورالعمل	۶,۴۳۲,۹۴۳	۷,۰۱۶,۴۱۴	۸,۸۹۴,۱۳۳
جمع بدهی‌های بلند مدت و حقوق صاحبان سهام	۷,۵۲۸,۲۹۷	۹,۵۶۸,۳۰۲	۷,۶۴۸,۳۱۷
نسبت سرمایه‌گذاری	۸۵٪	۷۳٪	۱۱۶٪

بند ۲ ماده ۲ دستورالعمل پذیرش اوراق بهادار در بورس اوراق بهادار تهران در خصوص شرکت‌های سرمایه‌گذاری:

❖ این شرکت‌ها نباید بیش از ۱۰ درصد منابع خود را به مصرف خرید سهام یک شرکت برسانند.

صرفاً سهام شرکت گروه سرمایه‌گذاری مسکن مشمول این بند می‌باشد که مذاکراتی به منظور واگذاری سهام این شرکت انجام شده است.

❖ همچنین سرمایه‌گذاری در هر شرکت نباید از ۱۰ درصد سرمایه شرکت سرمایه‌پذیر بیشتر باشد.

در سال مالی گذشته، سرمایه‌گذاری در سهام شرکت‌های گروه سرمایه‌گذاری مسکن و لابراتوارهای دارویی رازک مشمول این بند بوده است. بخشی از سهام شرکت لابراتوارهای دارویی رازک طی سال مالی ۱۳۹۷ واگذار شده و سرمایه‌گذاری در این شرکت از شمول این بند خارج شده است. مذاکراتی به منظور واگذاری بلوکی و یکجای سهام شرکت گروه سرمایه‌گذاری مسکن نیز در سال مالی گذشته و همچنین طی سال مالی جاری صورت گرفته که دو مرتبه آن منجر به انتشار آگهی مزایده شده، لیکن تاکنون به نتیجه مطلوب نرسیده است.

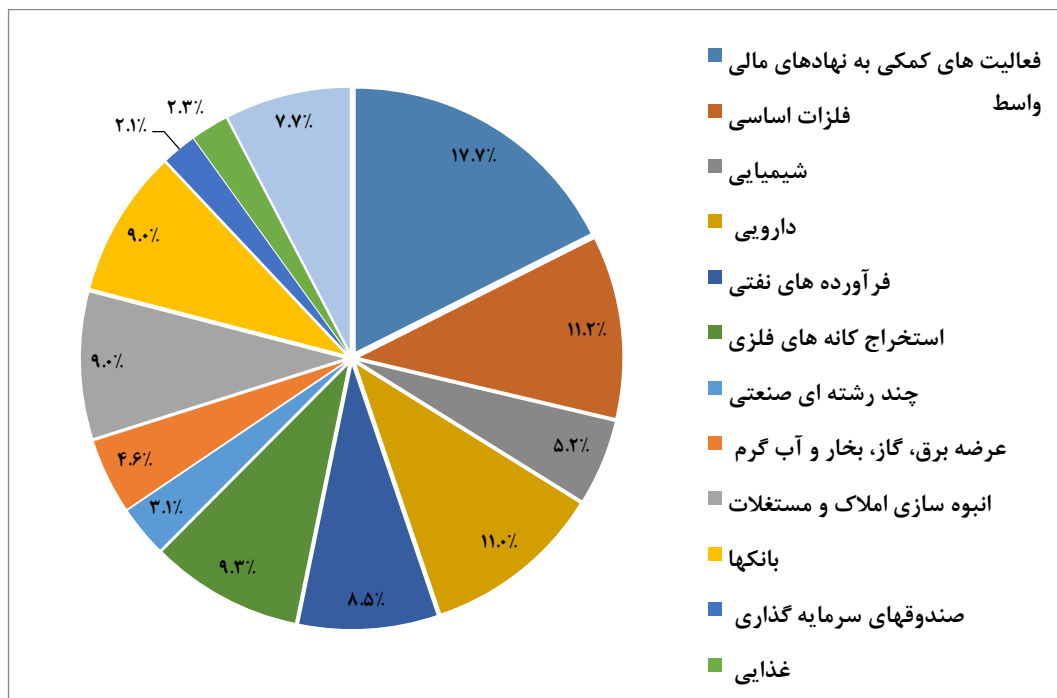


بند ۳ ماده ۷ دستورالعمل شناسایی و ثبت نهادهای مالی فعال در بازار اوراق بهادار نزد سازمان در خصوص شرکت‌های سرمایه‌گذاری:

شرکت سرمایه‌گذاری باید حداقل ۷۰ درصد از دارایی‌های خود را به سرمایه‌گذاری در اوراق بهاداری اختصاص دهد که در اثر سرمایه‌گذاری در این اوراق بهادار، به تنهایی یا به همراه اشخاص تحت کنترل خود در شرکت ناشر اوراق بهادار یاد شده، نفوذ قابل ملاحظه پیدا نکند یا کنترل آن را به دست نیاورد که شرکت سرمایه‌گذاری توسعه ملی فاقد شرکت تحت کنترل یا نفوذ قابل ملاحظه در سهام شرکتها می باشد.

### ۱۱-۲- راهبرد مدیران شرکت در خصوص ترکیب پرتفوی شرکت

سرمایه‌گذاری‌های شرکت همواره بر اساس تحلیل صورت‌های مالی (به صورت گذشته نگر) و برآورد سود سال‌های آتی با عنایت به پیش‌بینی‌ها و برآوردهای کارشناسی نسبت به تمامی موارد اثرگذار بر عملکرد مالی شرکت‌های هدف (به صورت آینده نگر) انجام می‌شود؛ فلذا شرکت سعی نموده است در صنایعی سرمایه‌گذاری نماید که دارای مزیت رقابتی در کشور باشند. بنابراین بخش مهمی از ارزش بازاری سبد دارایی‌های بورسی و فرابورسی شرکت مربوط به صنایع فلزات اساسی، انبوه‌سازی املاک و مستغلات، فرآورده‌های نفتی، محصولات دارویی، محصولات شیمیایی و استخراج کانه‌های فلزی می‌باشد.







## ۳- مهمترین منابع، ریسک‌ها و روابط

### ۳-۱- منابع، ریسک‌ها و روابط تأثیرگذار بر ارزش شرکت

– مهمترین منابع در دسترس، سبد دارایی‌های شرکت است که حاصل تلفیقی از حقوق صاحبان سهام و ارزش افزوده ناشی از کارکرد منابع انسانی شرکت می‌باشد.

– از دیگر منابع ارزشمند شرکت، سرمایه‌های انسانی آن است که باعث کارایی و اثربخشی کل مجموعه می‌شود.

### ۳-۲- منابع مالی و غیرمالی در دسترس و چگونگی استفاده از آن

شرکت سرمایه‌گذاری توسعه ملی همانند سایر شرکت‌های سرمایه‌گذاری، بر پایه تخصص و مهارت نیروی انسانی (مدیران ارشد و نیروی انسانی ماهر) و میزان قدرت تجزیه و تحلیل و تصمیم‌گیری آن‌ها (به عنوان منابع غیر مالی) استوار می‌باشد. بنابراین هرگونه تغییر کوتاه مدت در ساختار منابع انسانی ماهر و عدم رعایت شرایط شغلی شرکت می‌تواند ریسک شرکت را افزایش دهد. از سوی دیگر سرمایه شرکت (به عنوان منابع مالی) از طرف سهامداران در اختیار شرکت قرار دارد و شرکت از طریق این منابع اقدام به کسب درآمد و افزایش ثروت سهامداران می‌نماید؛ فلذا هرگونه تغییر در سرمایه‌گذاری‌های شرکت که زمینه ساز منابع فوق‌الذکر شود، می‌تواند ریسک شرکت را افزایش دهد. رصد بازارهای داخلی و خارجی و تجزیه و تحلیل صنایع و شرکت‌های پذیرفته‌شده در بازار سرمایه، منتج به تهیه گزارشات کارشناسی خواهد شد که مدیران ارشد شرکت در خصوص نحوه و میزان سرمایه‌گذاری‌ها از گزارشات مذکور بهره برداری می‌نمایند.

### ۳-۳- نقدینگی و جریان‌های نقدی

در شرکت‌های سرمایه‌گذاری، خالص‌وجه نقد ناشی از فعالیت‌های عملیاتی عمدتاً ناشی از شناسایی سود عملیاتی و تغییرات سرمایه‌گذاری‌های کوتاه مدت می‌باشد.

(مبالغ به میلیون ریال)

شرح	۱۳۹۷/۰۹/۳۰	۱۳۹۸/۰۹/۳۰	۱۳۹۸/۱۲/۲۹
موجودی نقد	۱۰,۶۲۹	۳۵,۲۴۱	۵۴,۷۰۸
جریان خالص ورود وجه نقد ناشی از فعالیت‌های عملیاتی	۱,۳۴۱,۹۷۶	۲,۳۰۰,۳۰۷	۳۰۴,۸۳۱



### ۳-۴- سرمایه انسانی و فکری

در تاریخ ۱۳۹۸/۱۲/۲۹ تعداد نیروی انسانی شرکت سرمایه‌گذاری توسعه ملی شامل ۲۷ نفر می‌باشد؛ ترکیب نیروی انسانی از لحاظ مقطع تحصیلی شامل ۴ نیرو با مدرک دکتری (یا دانشجوی دکتری)، ۱۴ نیرو با مدرک کارشناسی ارشد (یا دانشجوی کارشناسی ارشد)، ۳ نیرو با مدرک کارشناسی (یا دانشجوی کارشناسی) و ۶ نیرو با مدرک دیپلم می‌باشد.

همچنین شرکت بر اساس اساسنامه، دارای ۵ عضو هیأت مدیره است. میانگین سنی اعضای هیأت مدیره ۳۶ سال و میانگین سنی تیم اجرایی شرکت ۳۴ سال می‌باشد.

شرح	۱۳۹۷/۰۹/۳۰	۱۳۹۸/۰۹/۳۰	۱۳۹۸/۱۲/۲۹
تعداد پرسنل شرکت	۲۷	۲۷	۲۷

### ۳-۵- عوامل درونی مؤثر بر عملکرد شرکت

#### ۳-۵-۱- نقاط قوت

نقطه قوت عبارت است از منابع و توانایی‌هایی که سازمان در اختیار دارد و می‌تواند از آنها به منظور ایجاد یک مزیت رقابتی استفاده کند. موارد ذیل از مهمترین نقاط قوت شرکت سرمایه‌گذاری توسعه ملی به حساب می‌آیند:

- ❖ برخورداری از مدیریت و پرسنل متعهد و متخصص مالی و اقتصادی جهت شناسایی و بهره‌مندی از فرصت‌های مناسب سرمایه‌گذاری
- ❖ برخورداری از ارتباطات گسترده به واسطه سوابق و شهرت اعضای هیأت مدیره، مدیرعامل و مدیران ارشد شرکت
- ❖ همبستگی مناسب بازده شرکت از افزایش شاخص‌های بورس به دلیل متناسب بودن پرتفوی شرکت با صنایع موجود در بورس و فرابورس ایران (ترکیب صنایع پرتفوی نزدیک به ترکیب صنایع مؤثر بر شاخص می‌باشد) و رشد ارزش افزوده سبد در زمان رشد بازار سرمایه‌گذاری در صنایعی که کشور در آنها از مزیت نسبی برخوردار می‌باشد
- ❖ برگزاری دوره‌های تخصصی جهت افزایش و توسعه سرانه آموزشی و تخصصی کارشناسان در جهت تدوین گزارش‌های تخصصی (گزارش‌های بنیادین، نشریه تخصصی و ...) به منظور افزایش توان تجزیه و تحلیل بازار سرمایه و بازارهای موازی
- ❖ ترکیب مناسب سبد سرمایه‌گذاری‌های شرکت در قالب صندوق سرمایه‌گذاری با نسبت بالای ضریب نقدشوندگی
- ❖ سهم ناچیز سبد سرمایه‌گذاری‌های غیر بورسی
- ❖ تعمیم نظرات کمیته‌های حسابرسی، مدیریت ریسک، مبارزه با پولشویی و سرمایه‌گذاری
- ❖ افزایش سرانه آموزش‌های تخصصی (CFA و دوره‌های تخصصی مالی و سرمایه‌گذاری)



## ۲-۵-۳- نقاط ضعف

نقطه ضعف، محدودیت یا کمبود در منابع، مهارت‌ها، امکانات و توانایی‌هایی است که به طور محسوس مانع عملکرد اثر بخش سازمان گردد. موارد ذیل از مهمترین نقاط ضعف شرکت سرمایه‌گذاری توسعه ملی به حساب می‌آیند:

- ❖ محدودیت در انبساط سازمانی
- ❖ محدودیت در اجرای افزایش سرمایه شرکت از محل آورده نقدی سهامداران و در نتیجه کوچک شدن سبد سرمایه‌گذاری‌های شرکت در اثر فروش سرمایه‌گذاری‌ها جهت پرداخت سود به سهامداران
- ❖ محدودیت در تأمین منابع مالی و رسوب سودهای شناسایی شده در سبد سرمایه‌گذاری‌های شرکت در راستای پرداخت سود به سهامداران
- ❖ گزینه‌های محدود جهت عملیات کارگزاری

## ۲-۶- ریسک‌های داخلی و خارجی شرکت

به غیر از ریسک‌های سیستماتیک سیاسی و اقتصادی (شامل دوره‌های رکود و رونق) که بر اوضاع کلی اقتصاد جهانی، منطقه‌ای و اقتصاد کشور به خصوص بازار سرمایه اثرگذار هستند، ریسک‌های موجود که بر فعالیت شرکت تأثیرگذار می‌باشند، به شرح زیر است:

### ۱-۶-۳- ریسک نوسانات نرخ ارز

تغییرات نرخ ارز یکی از عمده ریسک‌هایی است که بازارهای مالی را به شدت تحت تأثیر قرار می‌دهد. بورس اوراق بهادار تهران نیز به علت حضور شرکت‌هایی که منابع و یا مصارف ارزی دارند، تحت تأثیر تغییرات نرخ ارز می‌باشد. به تبع این موضوع می‌تواند سبد سرمایه‌گذاری‌های شرکت را نیز تحت تأثیر قرار دهد.

راه اندازی ساز و کارهای جدید ارزی از جمله بازار متشکله ارزی می‌تواند منجر به ثبات نرخ ارز و همچنین افزایش شفافیت در این بازار گردد که این مهم در دستور کار دولت قرار دارد و امید به اجرایی شدن آن واهی نمی‌نماید.

### ۲-۶-۳- ریسک مربوط به تغییر شرایط بین‌المللی

عدم پایبندی ایالات متحده آمریکا به توافقات انجام شده از جمله قراردادهای تجاری، منجر به راه اندازی جنگ‌های تجاری در میان اکثر بلوک‌های اقتصادی گردید، علی‌الخصوص عدم اجرای برجام توسط آمریکا منجر به تغییر شرایط بین‌المللی و ایران در جامعه جهانی شده است که این مهم، اقتصاد بین‌المللی را در شرایطی که تحلیلگران اقتصادی بیم آغاز دوران رکود را داشتند، دچار آشفتگی بیشتر نمود.



### ۳-۶-۳- ریسک مربوط به تغییر مقررات و آیین نامه‌های دولتی

تغییر قیمت های جهانی محصولات و قوانین دولتی و آیین نامه ها به واسطه اعمال سیاست‌های جدید که خود معلول تغییرات فضای کسب و کار داخلی و خارجی می باشد، همواره بر عملیات اصلی شرکت‌ها تأثیر گذار بوده که در این خصوص می توان به تغییر قیمت فلزات اساسی اشاره نمود.

### ۳-۶-۴- ریسک نقد شوندگی

محدودیت در تأمین منابع مالی لازم، به دلیل کاهش توانایی در فروش یک دارایی یا سهام برخی از شرکت‌هایی که درصد شناوری و حجم معاملات روزانه اندکی دارند.

از دست رفتن قدرت بازار پول برای جذب و نگهداری منابع در دست آحاد ملت به واسطه شوک دستوری کاهش نرخ سپرده بانکی منجر گردید نقدینگی آزاد شده در بازارهای موازی اختلال ایجاد کند.

### ۳-۶-۵- ریسک تورم و نرخ سود

نرخ تورم در سال گذشته دارای ریشه وارداتی بود که با حاکم شدن ثبات نسبی در بازار ارز تا حدودی مهار شده است اما بازتاب کامل آن بر نرخ تورم منوط به گذشت بیشتر زمان می‌باشد. با توجه به شرایط کنونی فضای کسب و کار کشور و تمایل سیاستگذاران پولی به کاهش مجدد نرخ بهره به منظور کاهش هزینه تأمین مالی در راستای افزایش میزان تولید ناخالص داخلی و رشد اقتصادی، کاهش نرخ بهره و افزایش نسبت قیمت به سود بدون ریسک پیش‌بینی می‌گردد که در صورت تحقق این امر، انتظار افزایش ارزش بازار سرمایه دور از ذهن نمی‌باشد.

### ۳-۷- ماهیت و میزان استفاده از ابزارهای مالی

شرکت سرمایه‌گذاری توسعه ملی از تمامی ابزارهای مالی موجود در بازار سرمایه منجمله خرید و فروش سهام، انواع اوراق و اسناد بهادار منتشر شده و واحدهای ممتاز و عادی صندوق‌های سرمایه‌گذاری جسورانه و بر پایه طلا استفاده می‌نماید و همواره در تلاش است علاوه بر کسب سود و ارزش آفرینی، در راستای پیشرفت و اعتلای ابزارهای نوین از جمله مشتقات و معاملات الگوریتمی گام مثبتی بردارد.



### ۳-۸- تغییرات نرخ ارز و نرخ سود و اثرات آن بر شرکت

#### ۳-۸-۱- تغییرات نرخ ارز

بازار سرمایه ایران و در نتیجه آن، سبد دارایی‌های شرکت سرمایه‌گذاری توسعه ملی از تغییرات نرخ ارز اثرات متفاوتی می‌پذیرند:

**همبستگی مستقیم:** شامل صنایعی نظیر فلزات اساسی، پتروشیمی و سنگ آهن که قیمت محصولات آنها بطور مستقیم تحت تأثیر افزایش نرخ ارز می‌باشند.

**مستقل (بدون تأثیر):** شامل شرکت‌های ساختمانی، پالایشگاه‌ها، رایانه، عرضه برق و بانک‌ها که یا از افزایش نرخ ارز آزاد متأثر نگردیده و یا تأثیر تغییرات نرخ ارز در این شرکت‌ها در بلند مدت محقق خواهد شد.

**همبستگی معکوس:** شامل شرکت‌هایی که مواد اولیه خود را وارد می‌نمایند نظیر برخی از شرکت‌های صنایع غذایی.

**همبستگی مستقیم ثانویه:** شامل شرکت‌هایی که از محل افزایش بهای تمام شده واردات محصولات مشابه متأثر می‌شوند نظیر تولیدکنندگان روانکار، لاستیک، دوده و محصولات شوینده.

#### ۳-۸-۲- تغییرات نرخ سود

کاهش (یا افزایش) نرخ سود بانکی، علاوه بر جابجایی نقدینگی از سپرده‌های بانکی به بازارهای موازی (یا بالعکس) و اثرات مستقیم و غیرمستقیم آن بر سودآوری بانک‌ها و کاهش (یا افزایش) قیمت سهام آن‌ها، نسبت قیمت به سود میانگین بازار را نیز افزایش (یا کاهش) خواهد داد که در اثر آن، قیمت سهام شرکت‌های سرمایه‌پذیر افزایش (یا کاهش) خواهد یافت و در نتیجه ارزش روز سبد دارایی‌های بورسی و فرابورسی شرکت متأثر شده و خالص ارزش روز دارایی‌ها و قیمت سهام شرکت افزایش (یا کاهش) می‌یابد.

### ۳-۹- اهم بدهی‌های شرکت و چگونگی پرداخت آن

میزان بدهی شرکت در تاریخ ۱۳۹۸/۱۲/۲۹ از بابت تقسیم سود سال قبل مبلغ ۳,۹۱۴,۸۳۱ میلیون ریال می‌باشد.



### ۱۰-۳- منابع مورد انتظار برای تأمین مالی

مهمترین منبع مالی در اختیار شرکت، سرمایه آن (آورده نقدی سهامداران) می‌باشد؛ لیکن در خصوص شرکت‌های سرمایه‌گذاری بعضاً اعتبارات اخذ شده از کارگزاری‌ها، تسهیلات دریافتی از بانک‌ها و افزایش سرمایه‌ها (از محل آورده نقدی سهامداران) می‌تواند به عنوان منابع مالی کمکی مورد استفاده شرکت‌های سرمایه‌گذاری باشد. شایان ذکر است شرکت سرمایه‌گذاری توسعه ملی تاکنون از تسهیلات بانکی استفاده نکرده است.

### ۱۱-۳- ساختار سرمایه و روندهای مرتبط با منابع سرمایه‌گذاری

(مبالغ به میلیون ریال)

شرح	۱۳۹۷/۰۹/۳۰	۱۳۹۸/۰۹/۳۰	۱۳۹۸/۱۲/۲۹
جمع بدهی‌ها	۷۵,۸۵۳	۸۸,۹۸۰	۴,۰۷۴,۲۹۷
سرمایه	۴,۵۰۰,۰۰۰	۴,۵۰۰,۰۰۰	۴,۵۰۰,۰۰۰
سود انباشته	۲,۵۷۳,۸۴۹	۴,۶۱۳,۵۶۶	۲,۶۹۳,۵۸۱

### ۱۲-۳- اطلاعات و نسبت‌های مرتبط با رتبه اعتباری شرکت

شرح	۱۳۹۷/۰۹/۳۰	۱۳۹۸/۰۹/۳۰	۱۳۹۸/۱۲/۲۹
نسبت بدهی	۱	۱	۳۵
نسبت مالکانه	۹۹	۹۹	۶۵

با عنایت به پرداخت سود سهام پرداختی سهامداران از محل دارایی‌های شرکت در تاریخ‌های ۱۳۹۷/۰۹/۳۰ و ۱۳۹۸/۰۹/۳۰، ساختار سرمایه شرکت عمدتاً مربوط به حقوق صاحبان سهام می‌باشد لیکن در خصوص سه ماهه اول سال مالی ۱۳۹۹ به دلیل عدم پرداخت مطالبات سهامداران وضعیت متفاوت می‌باشد.



### ۱۳-۳- نظام راهبری شرکتی

#### ۱-۱۳-۳- اطلاعات مربوط به ساختار هیات مدیره

هیات مدیره شرکت متشکل از ۵ عضو می باشد که مشخصات اعضاء به شرح جدول ذیل می باشد:

اعضاء	سمت	مدرک تحصیلی
علی مهدوی پارسا	عضو موظف هیات مدیره و مدیرعامل	دکترای مدیریت مالی
علی ابراهیم نژاد	عضو غیرموظف	دکترای مدیریت مالی
حسین قاسمی	عضو موظف	کارشناسی ارشد مدیریت بازرگانی
علی حسین زاده گوهری	عضو غیرموظف	کارشناسی ارشد مدیریت مالی
محمد علیزاده اصل	عضو غیرموظف	دکترای مدیریت مالی

دبیر جلسات هیات مدیره، عضو موظف هیات مدیره (آقای حسین قاسمی) می باشد و دبیرخانه هیات مدیره نیز در راستای دستورالعمل حاکمیت شرکتی تشکیل گردیده است.

در راستای اجرای دستورالعمل حاکمیت شرکتی سازمان بورس و اوراق بهادار، کمیته های تخصصی حاکمیت شرکتی به شرح ذیل تشکیل گردیده و جلسات آن در مقاطع زمانی مقرر برگزار می گردد.

کمیته انتصابات شرکت متشکل از ۳ عضو می باشد که مشخصات اعضاء به شرح ذیل می باشد:

اعضاء	سمت	مدرک تحصیلی
بهمن یاغشانی	خارج از شرکت	کارشناسی ارشد مدیریت مالی
علی حسین زاده گوهری	عضو غیرموظف هیات مدیره	کارشناسی ارشد مدیریت مالی
محمد علیزاده اصل	عضو غیرموظف هیات مدیره	دکترای مدیریت مالی



کمیته ریسک شرکت متشکل از ۳ عضو می باشد که مشخصات اعضاء به شرح ذیل می باشد:

اعضاء	سمت	مدرک تحصیلی
علی مهدوی پارسا	عضو موظف هیات مدیره و مدیرعامل	دکترای مدیریت مالی
علی ابراهیم نژاد	عضو غیرموظف هیات مدیره	دکترای مدیریت مالی
سیدمهدی برکچیان	خارج از شرکت	دکترای اقتصاد

کمیته حسابرسی شرکت متشکل از ۳ عضو می باشد که مشخصات اعضاء به شرح جدول ذیل می باشد:

اعضاء	سمت	مدرک تحصیلی
علی ابراهیم نژاد	عضو غیرموظف هیات مدیره	دکترای مدیریت مالی
همایون باقری طادی	خارج از شرکت	کارشناسی ارشد حسابداری
علی پرتویی	خارج از شرکت	کارشناسی ارشد حسابداری

کمیته سرمایه گذاری از کمیته های اجرایی عملیات شرکت و متشکل از ۶ عضو می باشد که مشخصات اعضاء به شرح جدول ذیل می باشد:

اعضاء	سمت	مدرک تحصیلی
علی مهدوی پارسا	عضو موظف هیات مدیره و مدیرعامل	دکترای مدیریت مالی
حسین قاسمی	عضو موظف هیات مدیره	کارشناسی ارشد مدیریت بازرگانی
محمد علیزاده اصل	عضو غیرموظف هیات مدیره	دکترای مدیریت مالی
ارشاد کوششی	معاون سرمایه گذاری	دکترای مدیریت مالی
ناصر آقاجانی	معاون مالی و اداری	کارشناسی ارشد حسابداری
مصطفی امام دوست	مدیر تحلیل و ارزشگذاری	دانشجوی دکترای مدیریت مالی





## ۴- نتایج عملیات و چشم‌اندازها

### ۴-۱- عملکرد مالی و غیر مالی شرکت

۴-۱-۱- وضعیت مالی شرکت در پایان دوره سه ماهه منتهی به ۱۳۹۸/۱۲/۲۹

#### شرکت سرمایه‌گذاری توسعه ملی (سهامی عام)

#### گزارش مالی میان دوره ای

#### ترازنامه

در تاریخ ۲۹ اسفند ماه ۱۳۹۸

۱۳۹۸/۰۹/۳۰	۱۳۹۸/۱۲/۲۹	بدهی ها و حقوق صاحبان سهام	۱۳۹۸/۰۹/۳۰	۱۳۹۸/۱۲/۲۹	داراییها:
میلیون ریال	میلیون ریال	بدهی های جاری:	میلیون ریال	میلیون ریال	داراییهای جاری:
۳۵,۲۵۱	۱۵۱,۹۴۸	پرداختنی های تجاری و غیر تجاری	۳۵,۲۴۱	۵۴,۷۰۸	موجودی نقد
۵۳۵	۵۳۵	مالیات پرداختنی	۸,۳۴۵,۴۳۳	۱۰,۷۲۶,۷۰۹	سرمایه گذاریهای کوتاه مدت
۳۵,۹۷۵	۳,۹۱۴,۸۳۱	سود سهام پرداختنی	۸۴۲,۹۰۵	۳۷۲,۴۶۲	دریافتنی های تجاری و غیر تجاری
۱۲,۴۸۳	۲,۲۴۷	ذخائر	۴۰۴	۴۰۴	پیش پرداختها
۸۴,۲۴۴	۴,۰۶۹,۵۶۱	جمع بدهی های جاری	۹,۲۲۳,۹۸۳	۱۱,۱۵۴,۲۸۳	جمع داراییهای جاری
		بدهی های غیر جاری:			داراییهای غیر جاری:
۴,۷۳۶	۴,۷۳۶	ذخیره مزایای پایان خدمت کارکنان	۸,۹۳۸	۸,۹۳۸	دریافتنی های بلند مدت
۴,۷۳۶	۴,۷۳۶	جمع بدهی های غیر جاری	۲۶,۸۵۵	۲۶,۸۵۵	سرمایه گذاریهای بلند مدت
		جمع بدهی ها	۳۸۴,۴۰۰	۵۲۰,۰۰۰	سرمایه گذاری در املاک
۸۸,۹۸۰	۴,۰۷۴,۲۹۷	حقوق صاحبان سهام:	۸۱۱	۷۴۲	داراییهای نامشهود
		سرمایه	۷,۵۵۹	۷,۰۶۰	داراییهای ثابت مشهود
۴,۵۰۰,۰۰۰	۴,۵۰۰,۰۰۰	اندوخته قانونی	۴۲۸,۵۶۳	۵۶۳,۵۹۵	جمع داراییهای غیر جاری
۴۵۰,۰۰۰	۴۵۰,۰۰۰	سود انباشته			
۴,۶۱۳,۵۶۶	۲,۶۹۳,۵۸۱	جمع حقوق صاحبان سهام			
۹,۵۶۳,۵۶۶	۷,۶۴۳,۵۸۱	جمع بدهی ها و حقوق صاحبان سهام	۹,۶۵۲,۵۴۶	۱۱,۷۱۷,۸۷۸	جمع داراییها
۹,۶۵۲,۵۴۶	۱۱,۷۱۷,۸۷۸				

یادداشت های توضیحی، بخش جدایی ناپذیر صورت های مالی است





۳-۱-۴- درآمدهای عملیاتی شرکت

(مبالغ به میلیون ریال)

شرح	سال مالی منتهی به ۱۳۹۷/۰۹/۳۰	سال مالی منتهی به ۱۳۹۸/۰۹/۳۰	سال مالی منتهی به ۱۳۹۸/۱۲/۲۹	توضیحات تکمیلی شرکت در خصوص روند درآمد و برآوردهای آتی
درآمد حاصل از سرمایه‌گذاری در سهام	۱,۰۴۸,۵۱۹	۱,۴۷۴,۵۵۷	۷۱,۴۷۶	سود حاصل از سرمایه‌گذاری شناسایی شده در دوره مالی جاری، عمدتاً مربوط به شرکت سرمایه‌گذاری مسکن می باشد.
سود(زیان) حاصل از فروش سرمایه‌گذاری	۱,۶۶۳,۵۰۸	۲,۹۳۸,۴۱۵	۲,۱۸۷,۳۸۴	با عنایت به فروش سهام شرکت‌های سرمایه‌پذیر در سال مالی ۱۳۹۹ به منظور پرداخت مطالبات سهامداران، سود قابل توجهی از این بابت شناسایی گردیده است.
درآمد سود تضمین شده و تغییر ارزش سرمایه‌گذاری‌ها	۱۹,۷۳۰	۱۴۸,۷۵۳	۷,۰۵۰	این سود مربوط به سایر درآمدهای عملیاتی می باشد که می توان به اوراق بدون ریسک، سود سپرده و... اشاره نمود که سرمایه‌گذاری در آنها به منظور مدیریت نقدینگی بوده است.
جمع	۲,۷۳۱,۷۵۷	۴,۵۶۱,۷۲۵	۲,۲۶۵,۹۱۰	-



۴-۱-۴- سود حاصل از سرمایه‌گذاری‌ها طی دوره سه ماهه منتهی به ۱۳۹۸/۱۲/۲۹

(مبالغ به میلیون ریال)

سال مالی منتهی به ۱۳۹۸/۱۲/۲۹	سال مالی منتهی به ۱۳۹۸/۰۹/۳۰	سال مالی منتهی به ۱۳۹۷/۰۹/۳۰	شرح
-	۲۳۶,۳۹۴	۱۱۷,۹۱۰	پتروشیمی زاگرس
-	۲۰۵,۹۵۷	۱۱۹,۹۲۵	نفت بهران
-	۱۸۰,۰۰۰	۱۴۸,۷۷۳	پتروشیمی مبین
-	۱۳۸,۴۲۰	۶۵,۰۷۷	معدنی و صنعتی گل گهر
-	۱۲۷,۵۶۸	۶۰,۲۸۷	فولاد مبارکه اصفهان
-	۹۱,۸۹۸	۶۲,۷۳۳	پتروشیمی جم
-	۷۸,۸۹۱	۴۹,۸۴۰	سرمایه‌گذاری گروه توسعه ملی
-	۵۱,۸۱۲	۵۶,۱۳۰	سرمایه‌گذاری شفا دارو
-	۳۶,۲۳۴	۵۹,۵۱۶	لابراتوارهای دارویی رازک
۵,۸۳۳	۱۳,۰۴۶	۳۲,۶۹۸	سرمایه‌گذاری مسکن
۶۵,۶۴۳	۳۱۴,۳۳۷	۲۷۵,۶۳۰	سایر
۷۱,۴۷۶	۱,۴۷۴,۵۵۷	۱,۰۴۸,۵۱۹	جمع

۴-۱-۵- سود حاصل از فروش سرمایه‌گذاری‌ها طی دوره سه ماهه منتهی به ۱۳۹۸/۱۲/۲۹

(مبالغ به میلیون ریال)

سود (زیان) حاصل از فروش	خالص مبلغ فروش	بهای تمام شده	شرح
۴۷۶,۱۷۱	۶۵۸,۰۸۸	۱۸۱,۹۱۶	فولاد مبارکه اصفهان
۴۲۱,۳۶۴	۶۲۱,۵۰۳	۲۰۰,۱۴۰	معدنی و صنعتی گل گهر
۱۸۷,۱۲۵	۲۱۶,۱۶۵	۲۹,۰۹۰	نفت بهران
۱۴۷,۸۸۵	۲۵۱,۰۹۸	۱۰۳,۲۱۳	پتروشیمی زاگرس
۱۰۳,۹۳۱	۱۴۸,۸۳۶	۴۴,۹۰۵	شرکت ملی مس ایران
۱۰۰,۰۶۹	۱۵۶,۱۸۹	۵۶,۱۲۰	مبین انرژی خلیج فارس
۹۸,۶۳۶	۱۱۷,۲۲۳	۱۸,۵۸۷	گروه توسعه هنر ایران
۶۹,۶۵۰	۱۲۷,۱۵۵	۵۷,۵۰۵	سنگ آهن گهر زمین
۶۵,۶۶۵	۷۷,۷۳۵	۱۲,۰۷۰	دارو رازک
۶۴,۷۹۷	۲۱۵,۵۳۶	۱۵۰,۷۳۹	پتروشیمی سازند
۴۶۸,۴۰۰	۱,۲۳۶,۵۲۴	۷۸۴,۳۸۲	سایر
۲,۱۸۷,۳۸۴	۳,۸۲۶,۰۵۲	۱,۶۳۸,۶۶۷	جمع



۴-۱-۶- سود فروش املاک، سود اوراق مشارکت و سپرده‌های بانکی

(مبالغ به میلیون ریال)

شرح	سال مالی منتهی به ۱۳۹۷/۰۹/۳۰	سال مالی منتهی به ۱۳۹۸/۰۹/۳۰	دوره مالی منتهی به ۱۳۹۸/۱۲/۲۹
سود اوراق مشارکت و سپرده‌های بانکی	۱۸,۸۶۹	۱۳۱,۱۰۷	۷,۰۵۰
سایر درآمدهای عملیاتی	۱,۹۶۱	۱۷,۶۴۶	-
جمع	۲۰,۸۳۰	۱۴۸,۷۵۳	۷,۰۵۰

۴-۱-۷- هزینه‌های عمومی، اداری و تشکیلاتی

شرح	سال مالی منتهی به ۱۳۹۷/۰۹/۳۰	سال مالی منتهی به ۱۳۹۸/۰۹/۳۰	دوره مالی منتهی به ۱۳۹۸/۱۲/۲۹
هزینه‌های عمومی، اداری و تشکیلاتی	(۱۸۶,۰۲۸)	(۹۴,۳۵۱)	(۲۱,۲۸۱)

حدود نیمی از هزینه‌های عمومی، اداری و تشکیلاتی مربوط به حقوق و دستمزد و مزایا بوده است که بر اساس قوانین مربوطه و دستورالعمل‌های ابلاغی محاسبه و پرداخت شده‌اند.

۴-۱-۸- هزینه‌های مالی شرکت

هزینه مالی در دوره مالی جاری مبلغ ۲,۱۱۴ میلیون ریال و در دوره مقایسه ای سال گذشته فاقد هزینه مالی می باشد.

۴-۱-۹- سایر درآمدهای غیر عملیاتی

شرح	سال مالی منتهی به ۱۳۹۷/۰۹/۳۰	سال مالی منتهی به ۱۳۹۸/۰۹/۳۰	دوره مالی منتهی به ۱۳۹۸/۱۲/۲۹
سایر درآمدهای غیر عملیاتی	۱,۶۳۷	۲,۷۰۷	-

درآمد شناسایی شده در سال ۱۳۹۷ عمدتاً مربوط به سود فروش ۲ دستگاه خودرو و در سال ۱۳۹۸ مربوط به سود شناسایی شده از بابت تسعیر ارز می‌باشد.



## ۲-۴- مقایسه عملکرد شرکت با صنعت

با عنایت به تفاوت سال مالی شرکت‌های سرمایه‌گذاری، امکان مقایسه صورت‌های مالی شرکت و صنعت میسر نمی‌باشد و بنابراین بر اساس اطلاعات منتشر شده در گزارشات ماهانه شرکت‌های سرمایه‌گذاری در تارنمای کدال، گردش معاملات و سود حاصل از فروش شرکت‌های سرمایه‌گذاری مشابه و فعال در این صنعت طی دوره سه ماهه منتهی به ۱۳۹۸/۱۲/۲۹ با یکدیگر مقایسه شده است.



۱-۲-۴- گردش معاملات کل (بر اساس اطلاعات منتشر شده در تارنمای کدال)

بررسی عملکرد شرکت‌های سرمایه‌گذاری طی دوره ۳ ماهه منتهی به ۱۳۹۸/۱۲/۲۹

با تمرکز بر گردش کل معاملات (سهام، اوراق بدون ریسک، صندوق و املاک)



(مبالغ به میلیون ریال)

شرح	سرمایه	مبلغ کل خرید	مبلغ کل فروش	خالص خرید	گردش کل معاملات	سهم از کل (درصد)	سود (زیان) فروش	نسبت گردش به سرمایه (درصد)
سرمایه گذاری صنعت و معدن	۴,۵۰۰,۰۰۰	۱۸,۱۶۶,۸۰۱	۱۸,۱۶۲,۲۲۴	۳,۵۷۷	۳۶,۳۲۰,۰۲۵	۲۰٪	۱۰,۲۹۷,۵۰۷	۸۰٪
سرمایه گذاری ملی ایران	۷,۰۰۰,۰۰۰	۱۷,۶۳۴,۹۰۱	۱۴,۹۳۶,۱۱۳	۲,۷۰۸,۷۸۸	۳۲,۵۶۱,۰۱۴	۱۸٪	۷,۸۵۴,۱۹۲	۴۶٪
سرمایه گذاری توسعه ملی	۴,۵۰۰,۰۰۰	۱۲,۸۳۰,۱۳۸	۱۳,۷۴۹,۴۸۷	(۹۱۹,۳۴۹)	۲۶,۵۷۹,۶۲۵	۱۵٪	۴,۶۹۷,۶۵۵	۵۹٪
سرمایه گذاری نور کوثر ایرانیان	۶,۰۰۰,۰۰۰	۸,۲۳۵,۲۲۵	۷,۴۹۴,۶۹۷	۷۴۰,۵۲۸	۱۵,۷۲۹,۹۲۲	۹٪	۲,۸۳۹,۵۲۰	۲۶٪
سرمایه گذاری خوارزمی	۱۲,۵۰۰,۰۰۰	۴,۲۳۷,۹۶۳	۶,۴۸۱,۲۸۸	(۲,۲۴۳,۳۲۵)	۱۰,۷۰۹,۲۵۱	۶٪	۲,۴۹۲,۰۴۰	۸۶٪
سرمایه گذاری سایا	۱۰,۶۷۵,۰۰۰	۴,۷۴۳,۹۵۳	۵,۴۱۳,۴۹۵	(۶۶۹,۵۴۲)	۱۰,۱۵۷,۴۴۸	۶٪	۱,۳۷۷,۷۹۰	۹۵٪
سرمایه گذاری سپه	۶,۶۹۱,۰۰۰	۴,۸۳۱,۰۸۲	۴,۶۲۶,۲۰۳	۲۰۴,۸۷۹	۹,۴۵۷,۲۸۵	۵٪	۱,۶۵۲,۸۷۵	۱۴۱٪
سرمایه گذاری گروه صنایع بهشهر ایران	۱,۸۰۰,۰۰۰	۴,۵۰۵,۳۲۳	۴,۳۳۴,۹۴۹	۱۷۰,۳۷۴	۸,۸۴۰,۲۷۲	۵٪	۱,۲۴۱,۵۱۱	۴۹۱٪
سرمایه گذاری آتیه دماوند	۴,۵۰۰,۰۰۰	۳,۹۳۷,۴۸۸	۴,۴۵۶,۶۴۹	(۵۱۹,۱۶۱)	۸,۳۸۴,۱۳۷	۵٪	۱,۵۴۴,۱۲۶	۱۸۶٪
سرمایه گذاری بوعلی	۱,۶۰۰,۰۰۰	۲,۹۵۴,۶۱۱	۳,۰۱۵,۰۹۸	(۶۰,۴۸۷)	۵,۹۶۹,۷۰۹	۳٪	۱,۴۲۰,۳۲۰	۳۷۳٪
سرمایه گذاری پردیس	۱,۲۵۰,۰۰۰	۲,۴۹۱,۳۹۳	۲,۷۳۷,۶۵۵	(۲۴۶,۲۶۲)	۵,۲۲۹,۰۴۸	۳٪	۵۷۹,۸۵۳	۴۱۸٪
سرمایه گذاری توسعه صنعتی ایران	۲,۶۵۰,۰۰۰	۱,۷۷۸,۰۲۲	۲,۷۰۱,۶۸۵	(۹۲۳,۶۶۳)	۴,۴۷۹,۷۰۷	۲٪	۱,۰۰۱,۷۳۰	۱۶۹٪
سرمایه گذاری بهمن	۲,۷۵۰,۰۰۰	۱,۸۷۷,۳۷۵	۱,۱۸۰,۱۲۲	۶۹۷,۲۵۳	۳,۰۵۷,۴۹۷	۲٪	۵۵۷,۵۵۰	۱۱۱٪
سرمایه گذاری صنعت بیمه	۷۵۰,۰۰۰	۱,۵۵۳,۶۴۴	۱,۱۹۲,۵۹۲	۳۶۱,۰۵۲	۲,۷۴۶,۲۳۶	۲٪	۶۸,۳۴۹	۳۶۶٪
گسترش سرمایه گذاری ایرانیان	۴۰۰,۰۰۰	۱,۲۶۴,۵۶۷	۱,۳۲۵,۳۵۹	(۶۰,۷۹۲)	۲,۵۸۹,۹۲۶	۱٪	۳۳۸,۳۳۹	۶۴۷٪
جمع	۶۷,۵۶۶,۰۰۰	۹۱,۰۳۳,۴۸۶	۹۱,۷۹۸,۶۱۶	(۷۶۶,۱۳۰)	۱۸۲,۸۲۱,۱۰۲	۱۰۰٪	۳۷,۹۶۳,۱۵۷	

در محاسبه گردش کل معاملات، جمع خرید و فروش سهام، اوراق، صندوق و املاک در نظر گرفته شده است و بر این اساس، شرکت

سرمایه‌گذاری توسعه ملی طی دوره سه ماهه منتهی به ۱۳۹۸/۱۲/۲۹، رتبه سوم را کسب نموده است.



۲-۲-۴- سود حاصل از فروش سرمایه‌گذاری‌ها (بر اساس اطلاعات منتشر شده در تارنمای کدال)

بررسی عملکرد شرکت‌های سرمایه‌گذاری طی دوره ۳ ماهه منتهی به ۱۳۹۸/۱۲/۲۹

با تمرکز بر تفکیک سود شناسایی شده

(مبالغ به میلیون ریال)



نام شرکت	سرمایه	سود فروش اوراق	سود فروش صندوق	سود فروش املاک	سود فروش سهام	سود (زیان) فروش	درصد از کل
سرمایه گذاری صنعت و معدن	۴,۵۰۰,۰۰۰	۷۲,۲۰۵	۰	۰	۷,۴۳۳,۹۸۸	۷,۵۰۷,۱۹۳	۴۲%
سرمایه گذاری ملی ایران	۷,۰۰۰,۰۰۰	۰	۲,۱۱۰	۰	۴,۰۱۸,۸۹۷	۴,۰۲۱,۰۰۷	۲۳%
سرمایه گذاری توسعه ملی	۴,۵۰۰,۰۰۰	۴۵,۴۰۵	(۲,۶۸۴)	۰	۲,۱۴۰,۲۸۲	۲,۱۸۳,۰۰۳	۱۲%
سرمایه گذاری بوعلی	۱,۶۰۰,۰۰۰	۰	۴,۹۷۷	۰	۸۴۷,۰۹۰	۸۵۲,۰۶۷	۵%
سرمایه گذاری خوارزمی	۱۲,۵۰۰,۰۰۰	۰	۱۱۲	۰	۷۴۷,۱۸۵	۷۴۷,۲۹۷	۴%
سرمایه گذاری نور کوثر ایرانیان	۶,۰۰۰,۰۰۰	۳,۴۵۱	۰	۰	۷۰۸,۴۲۸	۷۱۱,۸۷۹	۴%
سرمایه گذاری سایبا	۱۰,۶۷۵,۰۰۰	۰	۰	۰	۵۲۰,۶۶۵	۵۲۰,۶۶۵	۳%
سرمایه گذاری گروه صنایع بهشهر ایران	۱,۸۰۰,۰۰۰	۰	۴۱۵	۰	۴۸۱,۹۵۸	۴۸۲,۳۷۳	۳%
گسترش سرمایه گذاری ایرانیان	۴۰۰,۰۰۰	۰	۰	۰	۳۳۵,۲۷۱	۳۳۵,۲۷۱	۲%
سرمایه گذاری پردیس	۱,۲۵۰,۰۰۰	۰	۰	۰	۲۵۶,۶۵۱	۲۵۶,۶۵۱	۱%
سرمایه گذاری توسعه صنعتی ایران	۲,۶۵۰,۰۰۰	۶۱۱	(۲۷۵)	۰	۲۵۱,۳۸۵	۲۵۱,۷۲۱	۱%
سرمایه گذاری آتیه دماوند	۴,۵۰۰,۰۰۰	۰	(۱,۳۵۷)	۰	۷۲,۷۳۹	۷۱,۳۸۲	۰%
سرمایه گذاری بهمن	۲,۷۵۰,۰۰۰	۰	۰	۰	۶۸,۹۴۷	۶۸,۹۴۷	۰%
سرمایه گذاری صنعت بیمه	۷۵۰,۰۰۰	۰	۷۷۰	۰	۳۳,۷۲۸	۳۴,۴۹۸	۰%
سرمایه گذاری سپه	۶,۶۹۱,۰۰۰	۱	۰	۰	۵۰,۵۹	۵۰,۶۰	۰%
جمع	۶۷,۵۶۶,۰۰۰	۱۲۲,۶۷۳	۴,۰۶۸	۰	۱۷,۹۲۲,۲۷۳	۱۸,۰۴۹,۰۱۴	۱۰۰ %

بر اساس تلاش مدیران و پرسنل شرکت سرمایه‌گذاری توسعه ملی، دارایی‌های بورسی و فرابورسی شرکت بر اساس برآورد سودآوری یا رشد ارزش انتخاب می‌گردد. بنابراین این شرکت که همواره از لحاظ شناسایی سود حاصل از فروش از بهترین شرکت‌های فعال در این صنعت بوده است، طی دوره سه ماهه منتهی به ۱۳۹۸/۱۲/۲۹، رتبه سوم را کسب نموده است.





۳-۲-۴- گردش معاملات سهام (بر اساس اطلاعات منتشر شده در تارنمای کدال)

بررسی عملکرد شرکت‌های سرمایه‌گذاری طی دوره ۳ ماهه منتهی به ۱۳۹۸/۱۲/۲۹

با تمرکز بر گردش سهام معامله شده

(مبالغ به میلیون ریال)

شرح	سرمایه	خرید سهام	فروش سهام	خالص خرید	گردش سهام معامله شده	سهم از کل (درصد)	سود (زیان) سهام	نسبت گردش به سرمایه (درصد)
سرمایه گذاری ملی ایران	۷,۰۰۰,۰۰۰	۶,۲۳۷,۲۲۹	۶,۰۸۰,۲۷۴	۱۵۶,۹۵۵	۱۲,۳۱۷,۵۰۳	۲۷٪	۴,۰۱۸,۸۹۷	۱۷۶٪
سرمایه گذاری صنعت و معدن	۴,۵۰۰,۰۰۰	۲۲,۶۴۱	۸,۵۵۳,۵۴۵	(۸,۵۳۰,۹۰۴)	۸,۵۷۶,۱۸۶	۱۹٪	۷,۴۳۳,۹۸۸	۱۹۱٪
سرمایه گذاری توسعه ملی	۴,۵۰۰,۰۰۰	۳,۷۷۹,۹۱۲	۳,۷۳۶,۲۰۱	۴۳,۷۱۱	۷,۵۱۶,۱۱۳	۱۷٪	۲,۱۴۰,۲۸۲	۱۶۷٪
سرمایه گذاری نور کوثر ایرانیان	۶,۰۰۰,۰۰۰	۱,۵۴۸,۳۷۹	۱,۵۸۰,۷۸۶	(۳۲,۴۰۷)	۳,۱۲۹,۱۶۵	۷٪	۷۰۸,۴۲۸	۵۲٪
سرمایه گذاری بوعلی	۱,۶۰۰,۰۰۰	۱,۲۳۳,۶۰۱	۱,۱۹۶,۶۱۵	۳۶,۹۸۶	۲,۴۳۰,۲۱۶	۵٪	۸۴۷,۰۹۰	۱۵۲٪
سرمایه گذاری سایا	۱۰,۶۷۵,۰۰۰	۷۷۶,۳۱۷	۱,۴۱۷,۷۵۶	(۶۴۱,۵۳۹)	۲,۱۹۳,۹۷۳	۵٪	۵۲۰,۶۶۵	۲۱٪
سرمایه گذاری خوارزمی	۱۲,۵۰۰,۰۰۰	۶۱۸,۳۳۰	۱,۳۰۱,۶۶۱	(۶۸۳,۳۳۱)	۱,۹۱۹,۹۹۱	۴٪	۷۴۷,۱۸۵	۱۵٪
سرمایه گذاری گروه صنایع پخش شهر ایران	۱,۸۰۰,۰۰۰	۸۵۰,۱۲۰	۱,۰۵۱,۶۸۴	(۲۰۱,۵۶۴)	۱,۹۰۱,۸۰۴	۴٪	۴۸۱,۹۵۸	۱۰۶٪
گسترش سرمایه گذاری ایرانیان	۴۰۰,۰۰۰	۵۴۷,۹۸۹	۶۰۵,۲۶۷	(۵۷,۲۷۸)	۱,۱۵۳,۲۵۶	۳٪	۳۳۵,۲۷۱	۲۸۸٪
سرمایه گذاری سپه	۶,۶۹۱,۰۰۰	۱,۰۱۷,۱۳۵	۱۳۰,۶۱۳	۸۸۶,۵۲۲	۱,۱۴۷,۷۴۸	۳٪	۵۰,۵۹	۱۷٪
سرمایه گذاری پردیس	۱,۲۵۰,۰۰۰	۴۷۰,۲۹۶	۵۲۷,۵۹۳	(۵۷,۲۹۷)	۹۹۷,۸۸۹	۲٪	۲۵۶,۶۵۱	۸۰٪
سرمایه گذاری آتیه دماوند	۴,۵۰۰,۰۰۰	۵۸۱,۳۸۷	۱۵۴,۴۶۰	۴۲۶,۹۲۷	۷۳۵,۸۴۷	۲٪	۷۲,۷۳۹	۱۶٪
سرمایه گذاری توسعه صنعتی ایران	۲,۶۵۰,۰۰۰	۷,۹۷۹	۳۹۷,۹۳۷	(۳۸۹,۹۵۸)	۴۰۵,۹۱۶	۱٪	۲۵۱,۳۸۵	۱۵٪
سرمایه گذاری بهمن	۲,۷۵۰,۰۰۰	۲۳۰,۵۶۰	۱۵۳,۶۶۱	۷۶,۸۹۹	۳۸۴,۲۲۱	۱٪	۶۸,۹۴۷	۱۴٪
سرمایه گذاری صنعت بیمه	۷۵۰,۰۰۰	۲۳۹,۵۱۹	۹۳,۲۲۳	۱۴۶,۲۹۶	۳۳۲,۷۴۲	۱٪	۳۳,۷۲۸	۴۴٪
جمع	۶۷,۵۶۶,۰۰۰	۱۸,۱۶۱,۲۹۴	۲۶,۹۸۱,۲۷۶	(۸,۸۱۹,۹۸۳)	۴۵,۱۴۲,۵۷۰	۱۰۰٪	۱۷,۹۲۲,۲۷۳	

شرکت سرمایه‌گذاری توسعه ملی بر اساس مبلغ خرید و فروش سهام شرکت‌های سرمایه‌پذیر بورسی و فرابورسی طی دوره سه ماهه منتهی

به ۱۳۹۸/۱۲/۲۹، رتبه سوم را کسب نموده است.



### ۳-۴- تحصیل و واگذاری‌های شرکت

شرکت سرمایه‌گذاری توسعه ملی بر اساس ماهیت فعالیت خود، همواره اقدام به خرید و فروش سهام می‌نماید که اهم خریدها و فروش‌ها به شرح ذیل می‌باشد:

اهم خریدها طی دوره سه ماهه منتهی به ۱۳۹۸/۱۲/۲۹ (۱۰ شرکت برتر از لحاظ خرید تجمیعی)	
مبلغ (میلیون ریال)	نام شرکت
۶۰۵,۰۲۴	سرمایه‌گذاری توسعه معادن و فلزات
۵۷۹,۲۳۹	بانک ملت
۳۱۶,۸۱۳	چادرملو
۳۱۴,۱۵۵	سرمایه‌گذاری گروه توسعه ملی
۲۵۶,۳۹۵	بانک صادرات ایران
۱۹۱,۳۷۴	پالایش نفت بندرعباس
۱۴۸,۷۲۷	بانک تجارت
۱۲۳,۸۱۷	ذوب آهن اصفهان
۱۰۲,۸۷۳	گروه مپنا
۱۰۱,۸۹۵	رایان سایپا

اهم فروش‌ها طی دوره سه ماهه منتهی به ۱۳۹۸/۱۲/۲۹ (۱۰ شرکت برتر از لحاظ فروش تجمیعی)	
مبلغ (میلیون ریال)	نام شرکت
۶۵۸,۰۸۸	فولاد مبارکه اصفهان
۶۲۱,۵۰۳	صنعتی و معدنی گل‌گهر
۲۵۱,۰۹۸	پتروشیمی زاگرس
۲۱۶,۱۶۵	نفت بهران
۲۱۵,۵۳۶	پتروشیمی سازند
۱۶۴,۶۳۴	فولاد خوزستان
۱۵۶,۱۸۹	مبین انرژی خلیج فارس
۱۴۸,۸۳۶	ملی صنایع مس ایران
۱۳۱,۵۴۱	توسعه صنایع بهشهر
۱۲۷,۱۵۵	سنگ آهن گهر زمین



#### ۴-۴- اثرات سایر عوامل مؤثر بر نتایج عملیات طی دوره یکساله

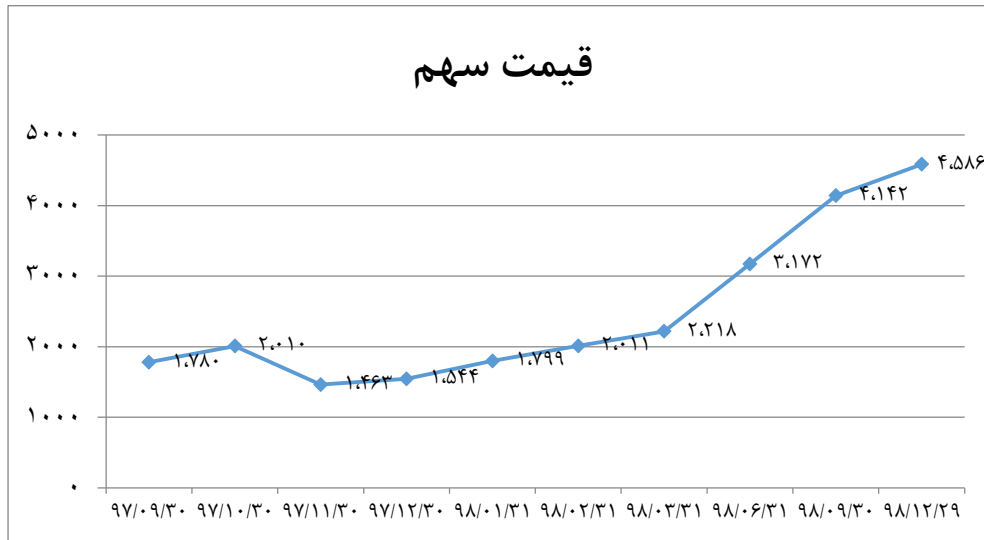
۱. ورود به بازارهای مشتقه
۲. افزایش سرمایه‌گذاری در صندوق‌های قابل معامله بورسی (کالایی و جسورانه)
۳. بهینه‌سازی پرتفوی و خروج از سرمایه‌گذاری‌های فاقد سودآوری لازم
۴. مطالعات در زمینه ورود به معاملات الگوریتمی
۵. برگزاری جلسات متعدد به منظور نهایی‌سازی پرونده برزیل و حصول توافق با بیمه ایران

#### ۴-۵- اطلاعات مرتبط با سهام شرکت

قیمت هر سهم شرکت سرمایه‌گذاری توسعه ملی در تاریخ ۱۳۹۸/۰۹/۳۰ معادل ۴,۱۴۲ ریال بوده و در مجمع عادی سال مالی ۱۳۹۸ سود ۹۲۵ ریالی را تقسیم نموده و با عنایت به شرایط بازار و عملکرد مثبت شرکت روند رو به رشدی را تا تاریخ ۱۳۹۸/۱۲/۲۹ داشته و قیمت هر سهم به مبلغ ۴,۵۸۶ ریال رسیده است و در نهایت بازده ۳۳ درصدی را طی دوره سه ماهه منتهی به ۱۳۹۸/۱۲/۲۹ عاید سهامداران خود نموده است.



۴-۵-۱- نمودار قیمتی سهام



۴-۵-۲- بازده قیمتی سهام

سود نقدی پرداختی + (قیمت سهم در انتهای دوره - قیمت سهم در ابتدای دوره)

قیمت سهم در ابتدای دوره

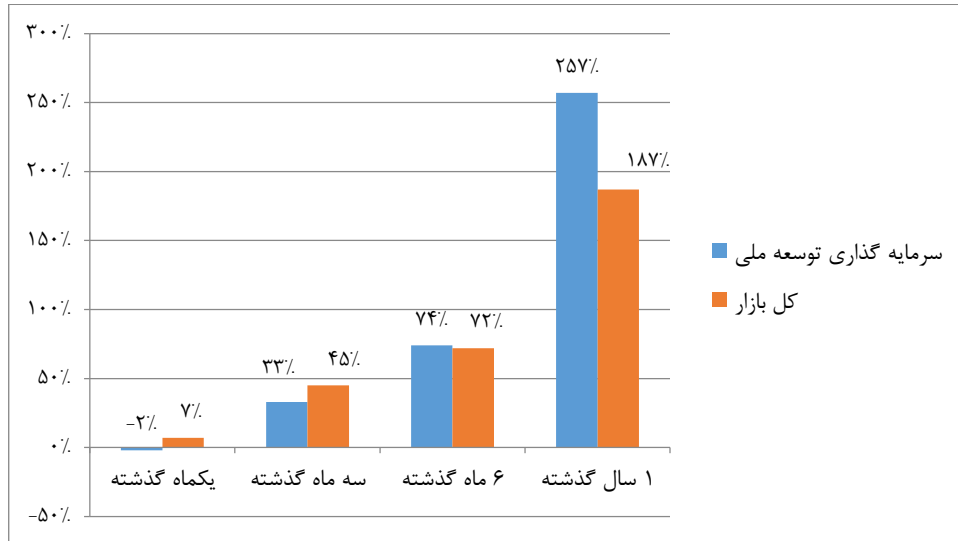
$$۴,۵۸۶ - ۴,۱۴۲ + ۹۲۵$$

$$۴,۱۴۲$$

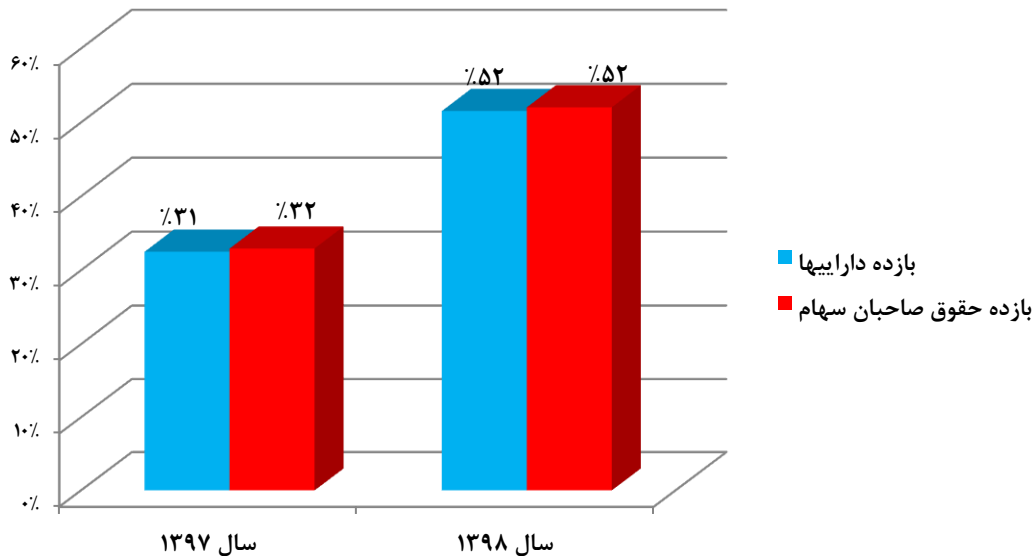
$$= ۳۳\%$$



۳-۵-۴- مقایسه بازده قیمتی شرکت سرمایه گذاری توسعه ملی و شاخص بورس اوراق بهادار



۴-۵-۴- بازده حقوق صاحبان سهام برای سال مالی





۴-۵-۵- بازده NAV

سود نقدی پرداختی + NAV سهم در ابتدای دوره - NAV سهم در انتهای دوره

NAV سهم در ابتدای دوره

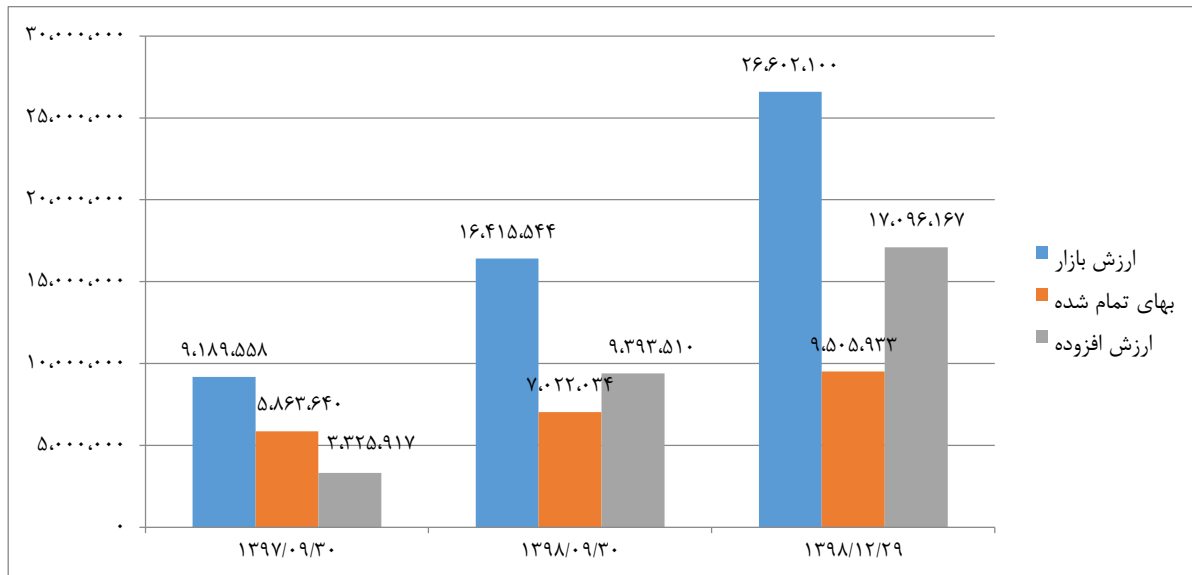
$7,607 - 4,261 + 925$

۱۰۰٪

4,261

۴-۶- تغییرات با اهمیت در ارزش بازار سبد سهام بورسی و فرابورسی

مقایسه بهای تمام شده و ارزش بازار سبد سهام بورسی و فرابورسی





۴-۷- اهم نسبت‌های مالی

نسبت‌ها	۱۳۹۶/۰۹/۳۰	۱۳۹۷/۰۹/۳۰	۱۳۹۸/۰۹/۳۰	۱۳۹۸/۱۲/۲۹
نسبت‌های نقدینگی				
نسبت جاری	%۶,۱۹۳	%۱۰,۵۲۴	%۱۰,۹۴۹	%۲۷۴
نسبت‌های سرمایه‌گذاری				
نسبت بدهی به دارایی	%۲	%۱	%۱	%۳۵
نسبت مالکانه	%۹۸	%۹۹	%۹۹	%۶۵
نسبت حقوق صاحبان سهام به کل بدهی‌ها	%۶,۰۷۱	%۹,۹۱۹	%۱۰,۷۴۸	%۱۸۸
نسبت‌های سودآوری				
نسبت بازده حقوق صاحبان سهام	%۲۶	%۳۲	%۵۲	-
نسبت بازده دارایی‌ها	%۲۲	%۳۱	%۵۲	-
نسبت‌های ارزش ویژه				
سود هر سهم	۴۹۱	۵۶۶	۹۹۳	۴۹۸
سود نقدی هر سهم	۷۸۰	۵۴۰	۹۲۵	-
ارزش دفتری هر سهم	۱,۸۸۶	۱,۶۷۲	۲,۱۲۵	۱,۶۹۸
نسبت‌های فعالیت				
حاشیه سود خالص	%۹۸	%۹۳	%۹۸	%۹۹
حاشیه سود عملیاتی	%۹۶	%۹۳	%۹۸	%۹۹

۴-۸- اطلاعات با اهمیت در خصوص سودهای تقسیمی

۴-۸-۱- نسبت تقسیم سود

شرح	۱۳۹۵/۰۹/۳۰	۱۳۹۶/۰۹/۳۰	۱۳۹۷/۰۹/۳۰	۱۳۹۸/۰۹/۳۰	میانگین ۴ سال گذشته
سود حاصل از سرمایه‌گذاری‌ها	۱,۲۸۲,۰۹۲	۱,۲۴۹,۳۰۵	۱,۰۴۸,۵۱۹	۱,۴۷۴,۵۵۷	۱,۲۶۳,۷۶۴
سود حاصل از فروش دارایی‌ها	۴۷۹,۷۶۹	۹۲۲,۳۹۸	۱,۶۶۳,۵۰۸	۲,۹۳۸,۴۱۵	۱,۵۰۱,۰۲۳
سود حاصل از فروش املاک و سایر فعالیت‌ها	۱۳۸,۲۸۲	۸۶,۱۳۹	۱۹,۷۳۰	۱۴۸,۷۵۳	۹۸,۰۸۰
جمع درآمدها	۱,۹۰۰,۱۴۳	۲,۲۵۷,۸۴۲	۲,۷۳۱,۷۵۷	۴,۵۶۱,۷۲۵	۲,۸۶۲,۸۶۷
سود خالص	۱,۸۴۲,۰۷۲	۲,۲۰۸,۷۰۲	۲,۵۴۶,۱۱۰	۴,۴۶۹,۷۱۷	۲,۷۶۶,۶۵۰
درصد تقسیم سود	%۱۱۰	%۱۵۹	%۹۵	%۹۳	%۹۷
سود تقسیمی	۲,۰۲۵,۰۰۰	۳,۵۱۰,۰۰۰	۲,۴۳۰,۰۰۰	۴,۱۶۲,۵۰۰	۳,۰۳۱,۸۷۵



#### ۴-۸-۲- برنامه شرکت در خصوص تقسیم سود

تصمیم هیأت مدیره شرکت در خصوص تقسیم سود (همانند سنوات قبل)، مبنی بر تقسیم ۵۰ درصد از سود خالص سالانه می‌باشد؛ لیکن با عنایت به سیاست سهامداران عمده شرکت مبتنی بر تقسیم سود حداکثری، تصمیمات متخذه در مجامع آتی می‌تواند مسیر عملیاتی شرکت را مشخص نماید.

#### ۴-۸-۳- پرداخت سود سهام پرداختنی

(مبالغ به میلیون ریال)

مبلغ	شرح
۳۵,۹۷۵	مانده سود سهام پرداختنی در تاریخ ۱۳۹۸/۰۹/۳۰
۴,۱۶۲,۵۰۰	سود تقسیمی سال مالی ۱۳۹۸
(۲۸۳,۶۴۴)	پرداخت مطالبات سهامداران طی دوره سه ماهه
۳,۹۱۴,۸۳۱	مانده سود سهام پرداختنی در تاریخ ۱۳۹۸/۱۲/۲۹





۹-۴- تصویری ۵ ساله از وضعیت شرکت

۱-۹-۴- خلاصه صورت‌های مالی

(مبالغ به میلیون ریال)

شرح	۱۳۹۵/۰۹/۳۰	۱۳۹۶/۰۹/۳۰	۱۳۹۷/۰۹/۳۰	۱۳۹۸/۰۹/۳۰	۱۳۹۸/۱۲/۲۹
<b>الف) اطلاعات عملکرد مالی طی دوره:</b>					
درآمد ناخالص	۱.۹۰۰.۱۴۳	۲.۲۵۷.۸۴۲	۲.۷۳۱.۷۵۷	۴.۵۶۱.۷۲۵	۲.۲۶۵.۹۱۰
سود عملیاتی	۱.۸۵۰.۷۱۲	۲.۱۷۵.۹۰۹	۲.۵۴۵.۷۲۹	۴.۴۶۷.۳۷۴	۲.۲۴۴.۶۲۹
درآمد های غیر عملیاتی	۲.۷۶۹	۴۱.۷۷۷	۱.۶۳۷	۲.۷۰۷	(۲.۱۱۴)
سود خالص - پس از کسر مالیات	۱.۸۴۲.۰۷۲	۲.۲۰۸.۰۲۸	۲.۵۴۶.۱۱۰	۴.۴۶۹.۷۱۷	۲.۲۴۲.۵۱۵
وجه نقد حاصل از فعالیتهای عملیاتی	۹۹۳.۶۱۰	۱.۳۹۰.۸۳۴	۱.۳۴۱.۹۷۶	۲.۳۰۰.۳۰۷	۳۰۴.۸۳۱
<b>ب) اطلاعات وضعیت مالی در پایان سال:</b>					
جمع دارایی‌ها	۱۰.۷۵۸.۲۰۶	۸.۶۲۷.۵۵۷	۷.۵۹۹.۷۰۲	۹.۶۵۲.۵۴۶	۱۱.۷۱۷.۸۷۸
جمع بدهی‌ها	۲.۴۳۴.۹۵۵	۱۳۹.۸۱۸	۷۵.۸۵۳	۸۸.۹۸	۴.۰۷۴.۲۹۷
آخرین سرمایه ثبت شده	۴.۵۰۰.۰۰۰	۴.۵۰۰.۰۰۰	۴.۵۰۰.۰۰۰	۴.۵۰۰.۰۰۰	۴.۵۰۰.۰۰۰
جمع حقوق صاحبان سهام	۸.۳۲۳.۲۵۱	۸.۴۸۷.۷۳۹	۷.۵۲۳.۸۴۹	۹.۵۶۳.۵۶۶	۷.۶۴۳.۵۸۱
<b>ج) نرخ بازده (درصد):</b>					
نرخ بازده دارایی‌ها	٪۱۷	٪۲۲	٪۳۱	٪۵۲	-
نرخ بازده حقوق صاحبان سهام	٪۲۲	٪۲۶	٪۳۲	٪۵۲	-
<b>د) اطلاعات مربوط به هر سهم:</b>					
تعداد سهام در زمان برگزاری مجمع - میلیون سهم	۴.۵۰۰	۴.۵۰۰	۴.۵۰۰	۴.۵۰۰	۴.۵۰۰
سود واقعی هر سهم - ریال	۴۰۹	۴۹۱	۵۶۶	۹۹۳	۴۹۸
سود نقدی هر سهم - ریال	۴۵۰	۷۸۰	۵۴۰	۹۲۵	-
قیمت هر سهم در پایان دوره مالی شرکت - ریال	۱.۵۵۴	۱.۶۱۶	۱.۷۸۰	۴.۱۴۲	۴.۵۸۶
ارزش بازار سهام شرکت	۶.۹۹۳.۰۰۰	۷.۲۷۲.۰۰۰	۸.۰۱۰.۰۰۰	۱۸.۶۳۹.۰۰۰	۲۰.۶۳۷.۰۰۰
قیمت پایانی هر سهم در تاریخ تأیید گزارش	۱.۶۲۹	۱.۸۵۴	۱.۷۹۸	۴.۹۱۶	-
ارزش دفتری هر سهم - ریال	۱.۸۵۰	۱.۸۸۶	۱.۶۷۲	۲.۱۲۵	۱.۶۹۸
نسبت قیمت به درآمد واقعی هر سهم - مرتبه	۳.۸	۳.۲۹	۳.۱۴	۴.۱۷	-
<b>ه) سایر اطلاعات:</b>					
تعداد کارکنان	۲۴	۲۹	۲۷	۲۷	۲۷

## ۵- کلام آخر

امید است با عنایت به الطاف الهی و به کارگیری از رهنمودهای نظام راهبری شرکت در خصوص تغییرات کسب و کار و استفاده از تمامی فرصت‌های پیش رو بتوان به صیانت از حقوق صاحبان سهام پرداخته و عملکردی درخور ثبت نمود. این مهم از منظر تمامی پرسنل شرکت اعم از سطوح بالایی، میانی و سایر همکاران به مصداق وظیفه ای حائز اهمیت تلقی می‌گردد.